



UNIVERSITÉ EL HADJI IBRAHIMA NIASSE / SAINT CHRISTOPHER IBA MAR DIOP

MEDECINE

DENTAIRE

PHARMACIE



GUIDE

DE

L'ÉTUDIANT

2020-2021

I/ - ADMINISTRATION

A – PREAMBULE

B - ADMISSION

1. Admission en première année
2. Admission suite à un transfert

C - Inscription administrative

D - Inscription pédagogique

E - Scolarité

F - Retrait de documents administratifs (relevés de notes, diplômes, certificats de scolarité)

G - Affichage des notes et réclamations

H - Frais de scolarité

I - Calendrier des examens

J - Archivage

II/ - PÉDAGOGIE

A - Objectifs pédagogiques

1. Objectif général
2. Objectifs spécifiques
3. Approche du programme
4. Gestion académique du programme

B - Présentation détaillée du programme

C - Dispositifs d'accompagnement prévus

D - Organisation de l'apprentissage

E - Validations et passages

F - Stages

G - Discipline

III/ - RÈGLEMENT INTÉRIEUR

I/ - ADMINISTRATION

A - PRÉAMBULE

Ce livret renseigne sur les règles et procédures académiques en vigueur aux Ecoles de Médecine, de Dentaire, Pharmacie Saint Christopher Iba Mar DIOP de l'Université El Hadji Ibrahima NIASSE. Les étudiants, enseignants, et le personnel administratif et technique, y marquent leur adhésion en fréquentant l'établissement, qui se réserve le droit d'y apporter des changements qui leur seront régulièrement communiqués.

1. Cadre légal

- Conventions, et Société St Christopher Iba Mar Diop S.A en 2000, notariées, étude Maître KA, enregistrées au Greffe de Dakar n° RCCM.SN.DKR. 2003-B-9272.
- Autorisation d'ouverture et agrément définitif n° 000809/MEN/DES du 25 Février 2000, n° 00331/MESRS du 15 Décembre 2000 et du 28 Octobre 2009 n° 00809/AG/MEN/DES
- Arrêté n° 0003 du 4 Octobre 2010 portant adoption du Système LMD dans les établissements d'enseignement supérieur.
- Loi 2011-05 du 30 Mars 2011, relative à l'organisation du Système LMD dans les Établissements d'Enseignement Supérieur.
- Délibération de l'Assemblée Générale du Comité Pédagogique portant adoption du présent Manuel de Procédures du 2 Janvier 2013.

2. Mission

La mission de l'école est de former des médecins, des chirurgiens dentaires et pharmaciens qui, en toute responsabilité, sont capables avec humanisme, de dispenser des soins de qualité aux populations, dans le respect des règles d'éthique.

3. Objectifs du programme

3.1 Objectif général

A la fin de la formation, le Docteur d'État en Médecine, en Chirurgie Dentaire et en Pharmacie, doit :

- dispenser des soins de qualité, donner des conseils avec une maîtrise des connaissances nécessaires à ses activités, pouvant évoluer aux niveaux local, régional et international,
- prendre des décisions adéquates au cours de la pratique de l'Art Médical, Pharmaceutique, et Odontologique, et être un membre influent de la communauté,
- savoir communiquer, et donner des conseils, aux patients, aux familles, aux confrères et les populations dans un langage scientifique adapté et accessible,
- être un bon gestionnaire.

3.2 Les objectifs spécifiques

Ils sont à considérer au niveau personnel, au niveau de l'équipe dont il est membre, de la communauté de son lieu d'exercice, et également de sa corporation professionnelle. Aussi, le Docteur d'Etat en Médecine, en Chirurgie Dentaire et en Pharmacie que nous formons devrait :

- Au niveau purement personnel :
 - Être compétent en comparaison avec le niveau international, en relation avec l'état actuel des connaissances.
 - Avoir un plan de carrière, de progression et de perfectionnement par la formation continue, et l'autocritique, en tenant compte de ses potentialités et de ses limites, suivant les résultats d'autoévaluation et d'évaluation extérieure.
 - Être capable de mener des activités de recherche.
- Au niveau de l'équipe de santé :
 - Pouvoir animer, et intégrer une équipe de santé.
 - Pouvoir planifier, mettre en œuvre et évaluer les performances de l'équipe.
 - Assurer la coordination et la gestion des urgences des épidémies, et différentes catastrophes.
- Au niveau de la communauté, être un agent de développement capable :
 - D'identifier et d'évaluer les besoins sanitaires.

- De planifier et de mettre en œuvre des programmes d'amélioration de la santé, aussi bien des individus que des populations.
 - Sensibiliser les populations dans la recherche en santé dans le cadre du programme de santé public - santé communautaire.
- Au niveau de la corporation professionnelle :
- Respecter le code de déontologie, ainsi que toute autre disposition réglementaire qui protège la profession médicale, dentaire et pharmaceutique et la dignité des patients et des confrères.
 - Être intègre, et avoir le sens des responsabilités liées à l'exercice de la profession.
 - Savoir communiquer dans le respect du secret médical, pharmaceutique et de la charte des malades.

4. Gouvernance

4.1 L'équipe de direction

L'équipe de direction est composée :

- d'un Président, Administrateur Principal
- d'un Doyen Exécutif
- d'une Directrice des Services Administratifs avec :
 - un chef des services de scolarité
 - un intendant
 - un informaticien
 - trois secrétaires
 - un personnel technique

4.2 L'équipe pédagogique

Au niveau de chaque filière Médecine, Pharmacie et Dentaire, il y a une équipe pédagogique.

Chaque équipe pédagogique est dirigée par un doyen de filière qui en relation avec le bureau des examens et la scolarité veillent à l'exécution des programmes d'enseignement théorique, pratique et des travaux pratiques et dirigés.

B - Admission

a) Admission en première année

L'inscription se fait suite à une étude de dossier. Elle concerne toute personne ayant obtenu au moins un baccalauréat scientifique **ou équivalent**.

Le statut accepté ou non de l'étudiant est précisé après étude rigoureuse du dossier effectuée par le comité d'admission.

L'admission se fait au début de chaque semestre. Aucune admission ne sera permise en cours de semestre. Les étudiants sont tenus de s'inscrire à temps, auprès de l'administration de l'école, en respectant les directives.

L'inscription est à la fois administrative et pédagogique.

Les dossiers sont étudiés par le comité d'admission, qui reste souverain dans ses décisions, composé du Doyen responsable des admissions, d'un médecin assistant chercheur chargé de l'étude de tous les dossiers qui nous sont parvenus, et du responsable de la scolarité.

b) Admission suite à un transfert

Le système LMD permet une mobilité des étudiants d'une institution à une autre grâce au principe de conservation des unités d'enseignement validées.

Toute admission à un niveau autre que le semestre 1 de la licence 1 se fait suite à une étude de dossier avec vérification et sauvegarde des unités d'enseignement antérieurement validées et acquises.

Les niveaux administratif et pédagogique auxquels est admis l'étudiant lui sont précisés par correspondance écrite ainsi que les unités d'enseignement qu'il est tenu de reprendre.

C - Inscription administrative

1) Critères de choix du niveau administratif

L'inscription administrative qui est une démarche obligatoire permet à l'étudiant d'avoir le statut étudiant et elle est validée après paiement des frais de scolarité, après vérification du passage en classe supérieure pour les anciens et pour les nouveaux étudiants après vérification de toutes les pièces justificatives demandées (il s'en suivra ensuite l'inscription pédagogique).

2) Obtention des identifiants administratifs ou matricules

L'inscription administrative aboutit à la délivrance à l'étudiant d'un numéro matricule qui restera son identifiant administratif permanent tout le long de son cursus. Le numéro matricule est à différencier du numéro de table qui lui, est pédagogique et indispensable pour les examens.

Le numéro matricule est précédé d'une lettre, M, D ou P annonçant la filière de l'étudiant

M : pour médecine

D : pour Chirurgie dentaire

P : pour pharmacie

Des couleurs aussi sont attribuées aux différentes filières (MEDECINE : ROUGE, PHARMACIE : VERTE, DENTAIRE : VIOLET)

D - L'inscription pédagogique

L'**inscription pédagogique** est une procédure OBLIGATOIRE. Elle fait suite à l'**inscription administrative**. Il s'agira pour l'étudiant de s'inscrire dans les enseignements qu'il souhaite suivre durant le semestre de l'année universitaire.

E - Le service de scolarité

o **Présentation et Rôles**

Le service de la scolarité assure l'accueil et donne des renseignements aux postulants sur les procédures d'admission au niveau de nos trois (03) filières MEDECINE, DENTAIRE et PHARMACIE.

Il veille à la régularité des procédures et à leur application.

o **Organisation**

- **Des enseignements :**

- o Etablissement du calendrier académique semestriel et des emplois du temps
- o Diffusion des calendriers d'enseignement aux enseignants et aux étudiants
- o Distribution et réception des feuilles de cours pour chaque enseignement semestriel
- o Récupération des supports de cours physiques et numériques (ou à numériser)
- o Suivi journalier des heures de cours selon le calendrier validé et bilan hebdomadaire à transmettre au doyen responsable
- o Suivi de l'assiduité hebdomadaire des étudiants à transmettre au doyen responsable du cycle
- o Archivage physique et numérique des cours
- o Coordination avec l'intendant de la mise à disposition des outils pédagogiques pour les enseignants (vidéo projecteurs, ordinateurs, tableaux, marqueurs, effaceurs...)

- **Des évaluations :**

- o Elles sont gérées par le bureau des examens qui est piloté par nos assistants chercheurs. Il s'agira de :
- o Diffuser les calendriers des examens aux enseignants (par email) et étudiants (par voie d'affichage)
- o S'assurer de la mise à disposition aux responsables de salles de tous les outils nécessaires (feuilles de brouillons, feuilles d'émargement, Procès verbaux, feuilles de composition...)
- o Préparer le PV de transmission des copies aux correcteurs
- o Récupérer auprès du chef de la scolarité le Procès Verbal de report de notes sous anonymat

- S'assurer que les copies ont été transmises au correcteur qui signera un registre ou un bordereau de réception.
- Reporter les notes des différentes UE sous anonymat une fois transmises par le chef de scolarité
- Valider avec le chef de la scolarité les notes reportées sous anonymat
- Préparer les séances de délibération et les PV de délibération pour chaque semestre

- Interaction avec les étudiants

Les assistantes présentes au sein du service de la scolarité en sont l'interface entre étudiants et chef de la scolarité. Elles ont comme mission de rendre disponibles :

- . Les fiches de cours pédagogiques et les registres destinés aux enseignants dont les responsables de chaque classe se chargeront (ces responsables de classe auront des adjoints),
- . Les fiches de demandes de documents administratifs et pédagogiques où les étudiants formuleront leur demande (délai d'obtention des demandes = 72h en moyenne).

N.B : Pour chaque semestre et chaque filière un responsable pédagogique est désigné parmi nos assistants chercheurs.

- Communication administrative

Certaines informations à l'endroit des étudiants sont relayées par l'administration et diffusées par le moyen d'affichage officiel validé et signé par qui de droit.

Les convocations aux examens, les emplois du temps, les programmations semestrielles font aussi l'objet d'affichages.

F - Frais de Scolarité

Ils sont obligatoires pour tout étudiant inscrit.

Si toutefois l'étudiant annule ou suspend son inscription du fait de situations particulières, il sera régi à la discrétion de l'administration aux critères ci dessous :

- Les étudiants désirant suspendre leur inscription à l'école devront déposer au service de la scolarité le formulaire de demande dûment rempli, et qui sera conservé dans le dossier.
- Un retrait au cours de la première semaine donne droit à un remboursement de 90% des frais de scolarité (mais pas d'inscription).
- Un retrait au cours de la deuxième semaine de l'inscription officielle donne droit à un remboursement de 80% des frais de scolarité.
- Un retrait au cours de la troisième semaine donne droit à un remboursement de 60% des frais de scolarité.
- Un retrait au cours de la quatrième semaine donne droit à un remboursement de 40% des frais de scolarité.
- Après la quatrième semaine, aucun remboursement ne sera possible.

L'autorisation de suspendre l'inscription à l'école ne pourra être effective que si l'étudiant est en règle avec les frais de scolarité. De plus, les relevés de notes de scolarité ne sont envoyés aux autres institutions qu'une fois tous les règlements des frais additionnels effectués.

Les étudiants qui quittent l'école devront réintroduire une nouvelle demande d'inscription s'ils veulent revenir. Dans ce cas, ils ne seront plus régis par les règlements et régime au moment de leur départ mais par ceux actuellement en vigueur (à leur nouvelle inscription).

G - Modalités de paiement

Le financement des études se fait par semestre et inclut les frais d'assurances « responsabilité civile scolaire »

H - Affichage et réclamation de notes

Après délibération par le bureau des examens, l'administration se charge de l'affichage des notes aux différents points prévus à cet effet.

Les réclamations de notes traitées par l'administration concernent les notes non affichées ou les erreurs sur les reports de notes.

Toute demande de recorection de copie fait l'objet d'une lettre transférée au bureau des examens

Les demandes de vérification ou de report de notes se font sur place ou via un lien internet précédemment communiqué aux étudiants.

Sauf cas exceptionnel, les réclamations ne sont admises que durant les 72 heures suivant l'affichage. Au-delà de ce délai, aucune réclamation n'est acceptée.

Les demandes de réclamations se font entre 9H et 11H.

I - Archivage

L'université dispose d'un service de numérisation et d'archivage de tout document administratif ou pédagogique.

Ce dispositif permet la conservation des données personnelles des étudiants dans un espace numérique sécurisé.

II/ - PÉDAGOGIE

A - Objectifs pédagogiques

1. Objectif général

À la fin de la formation, le docteur d'État en Médecine, en Pharmacie et en Chirurgie Dentaire doit :

- dispenser des soins de qualité (médecine et dentaire), donner des conseils (pharmacie) avec une maîtrise des connaissances nécessaires à ses activités, pouvant évoluer aux niveaux local, régional et international,
- prendre des décisions adéquates au cours de la pratique de l'Art Médical, odontologique et pharmaceutique, et être un membre influent de la communauté ;
- savoir communiquer avec les patients et donner des conseils aux familles, aux confrères et aux populations dans un langage scientifique adapté et accessible ;
- être un bon gestionnaire.

2. Objectifs spécifiques

Ils sont à considérer au niveau personnel, au niveau de l'équipe dont il est membre, de la communauté de son lieu d'exercice, et également de sa corporation professionnelle. Aussi, le docteur d'État en Médecine en Pharmacie ou en Chirurgie Dentaire que nous formons devrait :

- Au niveau personnel :
 - Être compétent en comparaison avec le niveau international, en relation avec l'état actuel des connaissances.
 - Avoir un plan de carrière, de progression et de perfectionnement par la formation continue, et l'autocritique, en tenant compte de ses potentialités et de ses limites, suivant les résultats d'autoévaluation et d'évaluation extérieure.
 - Être capable de mener des activités de recherche.
- Au niveau de l'équipe de santé :
 - Pouvoir animer, et intégrer une équipe de santé.
 - Pouvoir planifier, mettre en œuvre et évaluer les performances de l'équipe.
 - Assurer la coordination et la gestion des urgences des épidémies, et différentes catastrophes.
- Au niveau de la communauté, être un agent de développement capable :
 - D'identifier et d'évaluer les besoins sanitaires.
 - De planifier et de mettre en œuvre des programmes d'amélioration de la santé, aussi bien des individus que des populations.
 - Sensibiliser les populations dans la recherche en santé dans le cadre du programme de santé publique - santé communautaire.

- Au niveau de la corporation professionnelle :

- Respecter le code de déontologie, ainsi que toute autre disposition réglementaire qui protège la profession médicale, odontologique et pharmaceutique et la dignité des patients et des confrères.
- Être intègre, et avoir le sens des responsabilités liées à l'exercice de la profession.
- Savoir communiquer dans le respect du secret médical et la charte des malades.

3 - Approche du programme

La durée des études est de :

FILIÈRE MÉDECINE : 8 ans selon le découpage ci-après :

La répartition de nos enseignements obéit scrupuleusement aux dispositions du système L.M.D. selon lesquelles : la licence se fait en trois ans (BAC + 3), le Master deux ans après la Licence (BAC + 5) et le Doctorat trois ans après le Master (BAC + 8). Il est organisé en semestre ; dans chaque semestre doivent être acquis 30 crédits de formation, capitalisables et transférables dans et entre les universités. Les unités d'enseignement correspondent chacune à une ou plusieurs matières cohérentes dénommées éléments constitutifs (EC).

Un crédit est estimé à 20 heures de travail ou d'enseignement (cours théorique + cours pratiques + travail personnel).

La Licence est découpée en 6 semestres et validée par 180 crédits correspondant à 3 années d'études après le Baccalauréat.

Le Master est organisé en 4 semestres et validé par 120 crédits après la Licence. Il valide ainsi 300 crédits, soit 5 années d'études après le Baccalauréat.

Aux niveaux Licence et Master en sciences de la santé il existe des métiers permettant la revalorisation de ces formations diplômantes.

Le Doctorat est validé par 180 crédits après le Master, récapitulant au total 480 crédits depuis le baccalauréat.

FILIÈRE DENTAIRE : 7 ans selon le découpage ci-après :

Les étudiants du programme dentaire ont en commun les semestres L1S1 et L1S2 avec les étudiants inscrits aux études médicales avec en sus l'Anatomie Cervico Céphalique.

La répartition de nos enseignements obéit scrupuleusement aux dispositions du système L.M.D. selon lesquelles : la licence se fait en trois ans (BAC + 3), le Master deux ans après

la Licence (BAC + 5) et le Doctorat deux ans après le Master (BAC + 7). Il est organisé en semestre ; dans chaque semestre doivent être acquis 30 crédits de formation, capitalisables et transférables dans et entre les universités. Les unités d'enseignement correspondent chacune à une ou plusieurs matières cohérentes dénommées éléments constitutifs (EC).

Un crédit est estimé à 20 heures de travail ou d'enseignement (cours théorique + cours pratiques + travail personnel).

La Licence est découpée en 6 semestres et validée par 180 crédits correspondant à 3 années d'études après le Baccalauréat.

Le Master est organisé en 4 semestres et validé par 120 crédits après la Licence. Il valide ainsi 300 crédits, soit 5 années d'études après le Baccalauréat.

Le Doctorat est validé par 120 crédits après le Master, récapitulant au total 420 crédits depuis le baccalauréat.

FILIÈRE PHARMACIE : 6 ans selon le découpage ci-après :

La répartition de nos enseignements obéit scrupuleusement aux dispositions du système L.M.D. selon lesquelles : la licence se fait en trois ans (BAC + 3), le Master deux ans après la Licence (BAC + 5) et le Doctorat deux ans après le Master (BAC + 7). Il est organisé en semestre ; dans chaque semestre doivent être acquis 30 crédits de formation, capitalisables et transférables dans et entre les universités. Les unités d'enseignement correspondent chacune à une ou plusieurs matières cohérentes dénommées éléments constitutifs (EC).

Un crédit est estimé à 20 heures de travail ou d'enseignement (cours théorique + cours pratiques + travail personnel).

La Licence est découpée en 6 semestres et validée par 180 crédits correspondant à 3 années d'études après le Baccalauréat.

Le Master est organisé en 4 semestres et validé par 120 crédits après la Licence. Il valide ainsi 300 crédits, soit 5 années d'études après le Baccalauréat.

Le Doctorat est validé par 60 crédits après le Master, récapitulant au total 360 crédits depuis le baccalauréat.

4 - Gestion académique du programme

La gestion académique du programme est confiée au Conseil pédagogique, composé de plusieurs décanats dont les responsabilités des différentes équipes qui les composent embrassent tous les domaines et étapes de la vie d'une école de médecine, et au sein d'une université à savoir :

- admissions
- cycles de formation
- évaluation, examens
- stages
- recherche
- discipline, vie sociale
- orientations professionnelles et personnelles futures.

Chaque équipe dans sa composition compte des responsables de l'administration, des enseignants et des étudiants.

Pour la **Filière Médecine**, spécifiquement, au niveau des formations Licence, Master et Doctorat, la gestion de l'ensemble du programme est confiée :

- à un Doyen pour la Filière Licence
- à un Doyen pour la Maîtrise et le Doctorat

Pour la **Filière Dentaire**, il y a un Doyen responsable de la filière avec son équipe pédagogique

Pour la **Filière Pharmaceutique**, il y a aussi un Doyen responsable de la filière avec son équipe pédagogique

Ces équipes décanales supervisent les coordonnateurs académiques responsables de l'organisation et la planification de plusieurs unités d'enseignement.

B - Présentation détaillée du programme : Maquettes des trois (03) filières

FILIÈRE MÉDECINE

MANNEQUIN



PROGRAMME DÉTAILLÉ UE

1^{ÈRE} ANNÉE

| L1S1 | Unité d'Enseignements | Eléments Constitutifs | TOTAL L | Cours | TP/TD Stages Tpe | Crédits | Coeff Mentio n |
|------------------|--|---|------------|-------|---------------------|---------|----------------------|
| MED111 MED112 | Maths Physique | MED1111 PHYSIQUE | 100 | 25 | 5 | 5 | 2 |
| | Biophysique | MED1112 BIOMATHEMATIQUES MED1121 BIOPHYSIQUE | | 25 | 5 | | |
| MED113 | Chimie | MED1131 CHIMIE GENERALE | 160 | 40 | 8 | 4 | 3 |
| | | MED1132 CHIMIE ORGANIQUE | | 38 | 10 | | |
| MED114 | Biologie Cellulaire Génétique | MED1141 BIOLOGIE CELLULAIRE L GENETIQUE | 140 | 38 | 10 | 8 | 2 |
| | | MED1151 ANATOMIE | | 60 | 24 | | |
| MED115 | Anatomie 1 | MED1151 ANATOMIE | 60 | 28 | 8 | 3 | 5 |
| MED116 | Histoire et terminologies médicales | MED1161 Histoire et Terminologies Médicales | 60 | 28 | 8 | 3 | 1 |
| | | TOTAL | 600 | 282 | 78 | 240 | 30 |

| L1S2 | Unité d'Enseignements | Eléments Constitutifs | TOTAL | Cours | TP/TD Stages | | Crédits | Coeff Mention |
|--------|--------------------------|--|-------|-------|--------------|-----|---------|---------------|
| | | | | | TPE | | | |
| MED121 | Biophysique 2 | MED1211 BIOPHYSIQUE | 80 | 38 | 10 | 32 | 4 | 2 |
| MED122 | Biochimie 1 | MED1221 BIOCHIMIE | 120 | 55 | 17 | 48 | 6 | 3 |
| MED123 | Physiologie 1 | MED1231 PHYSIOLOGIE | 80 | 40 | 8 | 32 | 4 | 5 |
| MED124 | Histologie Embryologie 1 | MED1241 HISTOLOGIE EMBRYOLOGIE BIOLOGIE DE LA REPRODUCTION | 140 | 60 | 24 | 56 | 7 | 5 |
| MED125 | Anatomie 2 | MED1251 ANATOMIE | 60 | 28 | 8 | 24 | 3 | 5 |
| MED126 | Anglais / Informatique 1 | MED1261 ANGLAIS | 120 | 28 | 8 | 24 | 6 | 2 |
| | | MED1262 INFORMATIQUE | | 28 | 8 | 24 | | |
| TOTAL | | | 600 | 277 | 83 | 240 | 30 | 22 |

| L2S3 | Unité d'Enseignements | Éléments Constitutifs | TOTAL | Cours | TP/TD Stages | | Crédits | Coeff Mention |
|--------|---------------------------------|---|-------|-------|--------------|-----|---------|------------------|
| | | | | | Tpe | | | |
| MED231 | Biochimie 2 | MED2311 BIOCHIMIE – BIOLOGIE MOLECULAIRE | 160 | 66 | 30 | 64 | 8 | 3 |
| MED232 | Physiologie 2 | MED2321 PHYSIOLOGIE | 80 | 40 | 8 | 32 | 4 | 5 |
| MED233 | Histologie Embryologie 2 | MED2331 HISTOLOGIE EMBRYOLOGIE BIOLOGIE DE LA REPRODUCTION | 140 | 60 | 24 | 56 | 7 | 5 |
| MED234 | Anatomie 3 | MED2341 ANATOMIE | 80 | 40 | 8 | 32 | 4 | 5 |
| MED235 | Sciences Humaines et Sociales 2 | MED2351 COMMUNICATION | 140 | 30 | 12 | 28 | 7 | 2 |
| | | MED2352 PSYCHOLOGIE L BIOETHIQUE | | 30 | 12 | 28 | | |
| | | TOTAL | 600 | 266 | 94 | 240 | 30 | 20 |

| L2S4 | Unité d'Enseignements | Eléments Constitutifs | TOTAL | Cours | TP/TD Stages Tpe | Crédits | Coeff Mention |
|--------|---|---|-------|-------|------------------------|---------|------------------|
| MED241 | Secourisme – Soins Infirmiers | MED2411 SECOURISME | 80 | 20 | 4 | 16 | 2 |
| | | MED2412 SOINS INFIRMIERS | | 20 | 4 | 16 | |
| MED242 | Physiologie 3 | MED2421 PHYSIOLOGIE | 80 | 40 | 8 | 32 | 5 |
| MED243 | Anatomie 4 | MED2431 ANATOMIE | 80 | 40 | 8 | 32 | 5 |
| MED244 | Sémiologie Médicolchirurgicale 1 | MED2441 SEMIOLOGIE | 200 | 80 | 64 | 80 | 5 |
| MED245 | Anglais / Informatique 2 | MED2451 ANGLAIS | 100 | 28 | 8 | 24 | 2 |
| | | MED2452 INFORMATIQUE | | 28 | 8 | 24 | |
| MED246 | Stage de soins infirmiers L secourisme | MED2461 | 60 | | 32 | 24 | 3 |
| | | STAGE DE SOINS INFIRMIERS SECOURISME | | | | | |
| | | TOTAL | 600 | 256 | 136 | 248 | 19 |

PROGRAMME DÉTAILLÉ UE

3^{ÈME} ANNÉE

| L3S5 | Unité d'Enseignements | Eléments Constitutifs | TOTAL | Cours | TP/TD Stages TPe | Crédits | Coeff Mentio n |
|--------|--|---------------------------------|-------|-------|---------------------|---------|----------------------|
| MED351 | Sémiologie MédicoChirurgicale 2 | MED3511 SEMIOLOGIE | 200 | 80 | 40 80 | 10 | 5 |
| MED352 | Anatomie Pathologique | MED3521 ANATOMIE PATHOLOGIQUE | 100 | 40 | 20 40 | 5 | 3 |
| MED353 | Pharmacologie | MED3531 PHARMACOLOGIE | 100 | 50 | 10 40 | 5 | 2 |
| MED354 | Parasitologie L Mycologie L Entomologie | MED3541 PARASITOLOGIE MYCOLOGIE | 100 | 50 | 10 40 | 5 | 3 |
| MED355 | Stage de sémiologie | MED3551 STAGE DE SEMIOLOGIE | 100 | | 60 40 | 5 | |
| | | TOTAL | 600 | 220 | 140 240 | 30 | 13 |

| L3S6 | Unité d'Enseignements | Eléments Constitutifs | TOTAL | Cours | TP/TD | TPE | Crédits | Coeff Mention |
|--------|--|---|-------|----------|--------|----------|---------|------------------|
| MED361 | Sémiologie MédicoLchirurgicale 3 | MED3611 SEMIOLOGIE | 240 | 80 | 64 | 96 | 12 | 5 |
| MED362 | Bactériologie – Hygiène – Virologie | MED3621 BACTERIOLOGIE L HYGIENE L VIROLOGIE | 100 | 50 | 10 | 40 | 5 | 3 |
| MED363 | Hématologie Immunologie Génétique | MED3631 HEMATOLOGIE L IMMUNOLOGIE MED3632 GENETIQUE MEDICALE | 100 | 25 25 | 5 5 | 20 20 | 5 | 3 |
| MED364 | Anglais Médical | MED3641 ANGLAIS MÉDICAL | 60 | 28 | 8 | 24 | 3 | 1 |
| MED365 | Stage de sémiologie | MED3651 STAGE DE SEMIOLOGIE | 100 | | 60 | 40 | 5 | |
| | | TOTAL | 600 | 208 | 152 | 240 | 30 | 12 |

LICENCE

PROGRAMME DÉTAILLÉ UE

4^{ÈME} ANNÉE

| M1S1 | Unité d'Enseignements | Eléments Constitutifs | | TOTAL | Cours | TP/TD | | TPe | Crédits |
|--------|--|-----------------------|--|-------|-------|-------|-----|-----|---------|
| | | MED4111 | MED4112 | | | | | | |
| MED411 | Cardiologie – Pneumologie | CARDIOLOGIE | PNEUMOLOGIE | 140 | 38 | 4 | 28 | 7 | 5 |
| MED412 | Hépat – Gastro L Entérologie Chirurgie Digestive | MED4121 | HEPATOLGASTROL ENTEROLOGIE | 140 | 70 | 14 | 56 | 7 | 4 |
| MED413 | Rhumatologie – Traumatologie L Orthopédie | MED4131 | ORTHOPEDE TRAUMATOLOGIE RHUMATOLOGIE | 120 | 60 | 12 | 48 | 6 | 4 |
| MED414 | Anglais Médical 2 | MED4141 | ANGLAIS MÉDICAL | 60 | 28 | 8 | 24 | 3 | 1 |
| MED415 | Stage d'initiation à la pathologie | MED4151 | STAGE D'INITIATION A LA PATHOLOGIE | 140 | | 84 | 56 | 7 | |
| | | | TOTAL | 600 | 234 | 126 | 240 | 30 | 14 |

| M1S2 | Unité d'Enseignements | Eléments Constitutifs | | TOTAL | Cours | TP/TD | TPe | Crédits | Coeff Mention |
|--------|---|-----------------------|---------------------------------------|-------|-------|-------|-----|---------|------------------|
| MED421 | Maladies Infectieuses | MED4211 | MALADIES INFECTIEUSES | 120 | 50 | 22 | 48 | 6 | 4 |
| MED422 | Ophtalmologie Stomatologie | MED4221 | OPHTALMOLOGIE | 120 | 20 | 4 | 16 | 6 | 4 |
| | | MED4222 | ORL | | 20 | 4 | 16 | | |
| | | MED4223 | STOMATOLOGIE | | 20 | 4 | 16 | | |
| MED423 | Hématologie Clinique Maladies de système | MED4231 | HEMATOLOGIE CLINIQUE | 100 | 20 | 10 | 20 | 5 | 4 |
| | | MED4232 | MALADIES DE SYSTEME | | 20 | 10 | 20 | | |
| MED424 | Oncologie | MED4241 | ONCOLOGIE | 120 | 50 | 22 | 48 | 6 | 3 |
| MED425 | Stage d'initiation à la pathologie | MED4251 | STAGE D'INITIATION A LA PATHOLOGIE | 140 | | 84 | 56 | 7 | |
| | | | TOTAL | 600 | 200 | 160 | 240 | 30 | 15 |

| M2S3 | Unité d'Enseignements | Eléments Constitutifs | | | TOTAL | Cours | TP/TD | | Tpe | Crédits |
|--------|--|-----------------------|---------------------------------|-----|-------|-------|-------|----|-----|---------|
| | | | | | | | | | | |
| MED531 | Gynécologie L Obstétrique | MED5311 | GYNECOLOGIE L OBSTETRIQUE | 140 | 60 | 24 | 56 | 7 | 5 | |
| MED532 | Neurologie -- Neurochirurgie L Psychiatrie | MED5321 | NEUROLOGIE -- NEUROCHIRURGIE | 120 | 36 | 6 | 28 | 6 | 5 | |
| | | MED5322 | PSYCHIATRIE | | | | | | | 24 |
| MED533 | Dermatologie L Vénérologie | MED5331 | DERMATOLOGIE -- VENEROLOGIE | 100 | 40 | 20 | 40 | 5 | 4 | |
| MED534 | Imagerie Médicale | MED5341 | IMAGERIE MEDICALE | 100 | 40 | 20 | 40 | 5 | 2 | |
| MED535 | Stage mèreLenfant | MED5351 | STAGE MERE L ENFANT | 140 | | 84 | 56 | 7 | | |
| | | | TOTAL | 600 | 200 | 160 | 240 | 30 | 16 | |

| M2S4 | Unité d'Enseignements | Eléments Constitutifs | | TOTAL | Cours | TP/TD | | Coeff Mention |
|--------|---|-----------------------|---|-------|-------|--------|-----|------------------|
| | | | | | | Stages | Tpe | |
| MED541 | Pédiatrie | MED5411 | PEDIATRIE | 140 | 60 | 24 | 56 | 5 |
| MED542 | Endocrinologie – Métabolisme L Nutrition | MED5421 | ENDOCRINOLOGIE – METABOLISME L NUTRITION | 120 | 50 | 22 | 48 | 4 |
| MED543 | Urologie – Néphrologie | MED5431 | UROLOGIE | 140 | 38 | 4 | 28 | 5 |
| | | MED5432 | NEPHROLOGIE | | 38 | 4 | 28 | |
| MED544 | Anglais Médical 3 | MED5441 | ANGLAIS MÉDICAL | 60 | 28 | 8 | 24 | 1 |
| MED545 | Stage mèreLenfant | MED5451 | STAGE MERE L ENFANT | 140 | | 84 | 56 | |
| | | | TOTAL | 600 | 214 | 146 | 240 | 15 |

PROGRAMME DÉTAILLÉ UE 5^{ÈME} ANNÉE

PROGRAMME DÉTAILLÉ UE 6^{ÈME} ANNÉE

| D1S1 | Unité d'Enseignements | Eléments Constitutifs | TOTAL | Cours | TP/TD | | Crédits | Coeff Mention |
|--------|--|---|-------|-------|--------|-----|---------|------------------|
| | | | | | Stages | TPe | | |
| MED611 | Méd. Légale – Médecine du Travail Déontologie – Ethique | MED6111 MED. LEGALE – MEDECINE DU TRAVAIL DEONTOLOGIE – ETHIQUE | 140 | 60 | 24 | 56 | 7 | 3 |
| MED612 | Santé Publique L.S. Communautaire Economie de la Santé Ecosanté | MED6121 SANTE PUBLIQUE L.S. COMMUNAUTAIREL MEDECINE PREVENTIVE L MANAGEMENT DES SYSTEMES DE SANTE | 120 | 60 | 12 | 48 | 6 | 4 |
| MED613 | Synthèse clinique et thérapeutique | MED6131 SYNTHESE CLINIQUE ET THERAPEUTIQUE | 140 | 70 | 14 | 56 | 7 | 5 |
| MED614 | Anglais Médical 4 | MED6141 ANGLAIS MÉDICAL | 60 | 28 | 8 | 24 | 3 | 1 |
| MED615 | Stage d'initiation aux spécialités | STAGE D'INITIATION AUX SPECIALITES | 140 | | 84 | 56 | 7 | |
| | | TOTAL | 600 | 218 | 142 | 240 | 30 | 13 |

| D1S2 | Unité d'Enseignements | Eléments Constitutifs | TOTAL | Cours | TP/TD Stages TPe | Crédits | Coeff Mention |
|--------|--|---|-------|-------|------------------------|---------|------------------|
| MED621 | Urgences et Réanimation | MED6211 URGENCES ET REANIMATION | 140 | 60 | 24 56 | 7 | 4 |
| MED622 | Gériatrie – Gérontologie | MED6221 GERIATRIE – GERONTOLOGIE | 80 | 40 | 8 32 | 4 | 3 |
| MED623 | Chirurgie Plastique et Reconstructrice | MED6231 CHIRURGIE PLASTIQUE ET RECONSTRUCTRICE | 60 | 28 | 8 24 | 3 | 2 |
| MED624 | Méthodologie de la recherche | MED6241 METHODOLOGIE DE LA RECHERCHE | 120 | 60 | 12 48 | 6 | 2 |
| MED625 | Médecine et Environnement | MED6251 SANTÉ ENVIRONNEMENTALE ECOSANTE L BOTANIQUEL AUTRES MEDECINES PHYTOTHERAPIE | 60 | 28 | 8 24 | 3 | 2 |
| | Stage d'initiation aux spécialités | STAGE D'INITIATION AUX SPECIALITES | 140 | | 84 56 | 7 | |
| | | TOTAL | 600 | 216 | 144 240 | 30 | 13 |

| D2S3 | Unité d'Enseignements | Eléments Constitutifs | TOTAL | Cours | TP/TD Stages | | Crédits | Coeff Mention |
|--------|-----------------------|--|-------|-------|--------------|-----|---------|------------------|
| | | | | | Tpe | | | |
| MED731 | Médecine et TIC | MED7311 INFORMATIQUE PRATIQUE/ MAÎTRISE DE LOGICIELS UTILILES/ E. SANTE | 80 | 20 | 28 | 32 | 4 | 4 |
| MED732 | Recherche et Thèse | MED7321 TECHNIQUE DE COMMUNICATION PRESENTATION DU PROJET DE RECHERCHE | 40 | 10 | 14 | 16 | 2 | 4 |
| MED733 | Stage Clinique 1 | MED7331 | 240 | 0 | 144 | 96 | 12 | 5 |
| MED734 | Stage Clinique 2 | MED7341 | 240 | 0 | 144 | 96 | 12 | 5 |
| | TOTAL | | 600 | 30 | 330 | 240 | 30 | 18 |

| D2S4 | Unité d'Enseignements | Eléments Constitutifs | TOTAL | Cours | TP/TD Stages | | Crédits | Coeff Mention |
|--------|-------------------------------------|--|-------|-------|--------------|-----|---------|------------------|
| | | | | | TPE | | | |
| MED741 | Urgences et notions de Réanimation | MED7411 URGENCES MEDICALES ; GESTES SALVATEURS ; PRINCIPES DE REANIMATION MEDICALE | 60 | 10 | 26 | 24 | 3 | 4 |
| MED742 | Chirurgie Pratique pour Généraliste | MED7421 APPRENTISSAGE DES GESTES DE CHIRURGIE COURANTE | 60 | 10 | 26 | 24 | 3 | 4 |
| MED743 | Stage Clinique 3 | MED7431 | 240 | 0 | 144 | 96 | 12 | 5 |
| MED744 | Stage Clinique 4 | MED7441 | 240 | 0 | 144 | 96 | 12 | 5 |
| | TOTAL | | 600 | 20 | 340 | 240 | 30 | 18 |

PROGRAMME DÉTAILLÉ UE 7^{ÈME} ANNÉE

| D3S5 | Unité d'Enseignements | Eléments Constitutifs | | TOTAL | Cours | TP/TD Stages | | Crédits | Coeff Mention |
|--------|---|-----------------------|--|------------|-----------|--------------|------------|-----------|------------------|
| | | | | | | TPe | | | |
| MED851 | Gestion et Leadership | MED8511 | PRINCIPES DE GESTION ET DE LEADERSHIP ENTREPRENARIAT | 60 | 10 | 26 | 24 | 3 | 4 |
| MED852 | Procédures Diagnostiques et Thérapeutiques. Etat Actuel | MED8521 | PRATIQUE MEDICALE COURANTE. CHECK LIST DE MEDECINE INTERNE ET GRANDS PRINCIPES THERAPEUTIQUES. BONNE PRATIQUES CLINIQUES | | 10 | 26 | 24 | 3 | 4 |
| MED853 | Stage Clinique 5 | MED8531 | | 240 | 0 | 144 | 96 | 12 | 5 |
| MED854 | Stage Clinique 6 | MED8541 | | 240 | 0 | 144 | 96 | 12 | 5 |
| | TOTAL | | | 600 | 20 | 340 | 240 | 30 | 18 |

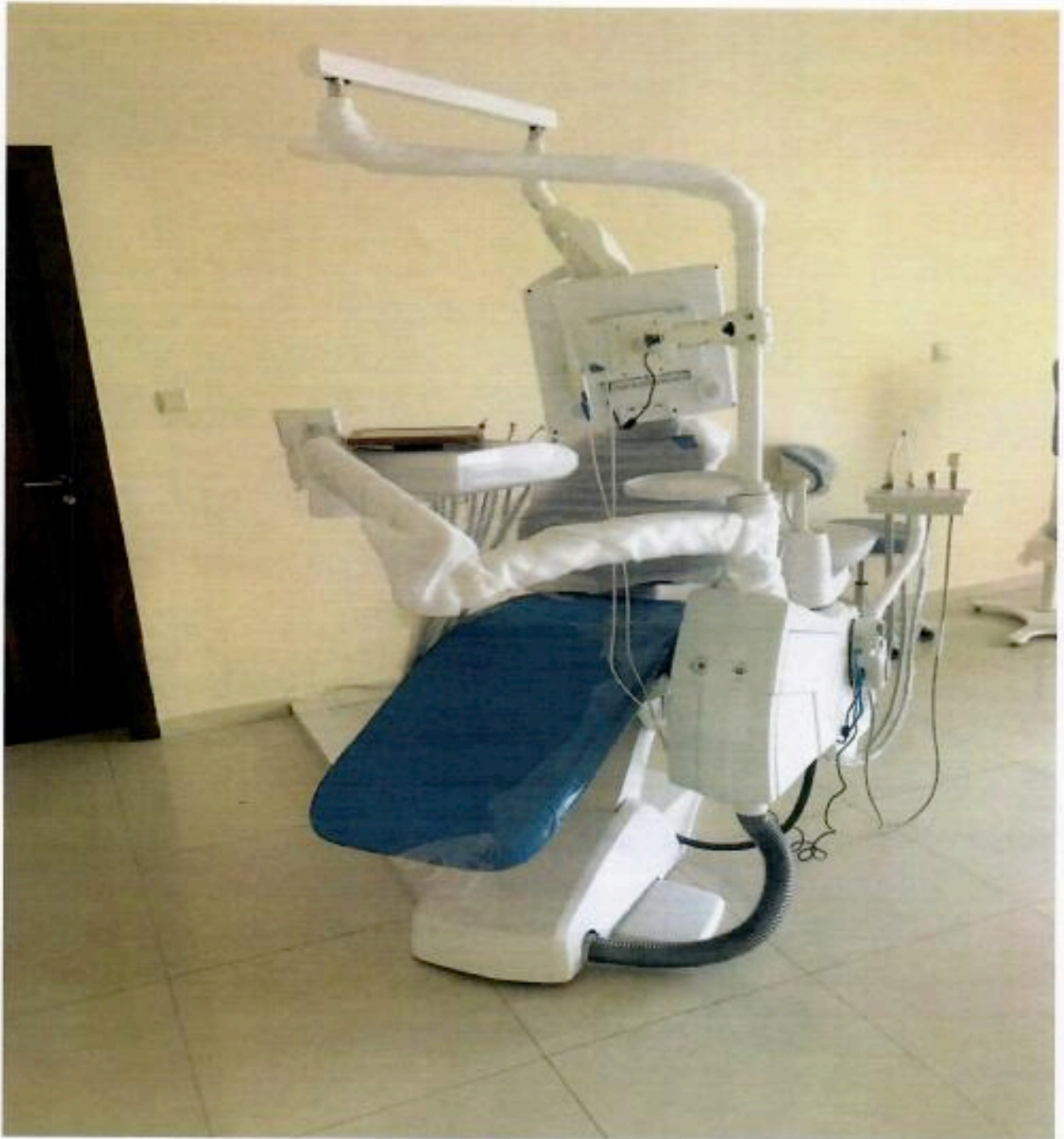
| D3S6 | Unité d'Enseignements | Eléments Constitutifs | TOTAL | Cours | TP/T D Stages TPe | Crédits | Coeff Mentio n | D3S5 |
|--------|-------------------------------------|-----------------------|-------|-------|----------------------------|---------|----------------------|------|
| MED861 | Rédaction et Soutenance de Thèse | MED8611 | 600 | 0 | 0 | 600 | 30 | 5 |
| | TOTAL | | 600 | 0 | 0 | 600 | 30 | 5 |

PROGRAMME DÉTAILLÉ UE 8^{ÈME} ANNÉE

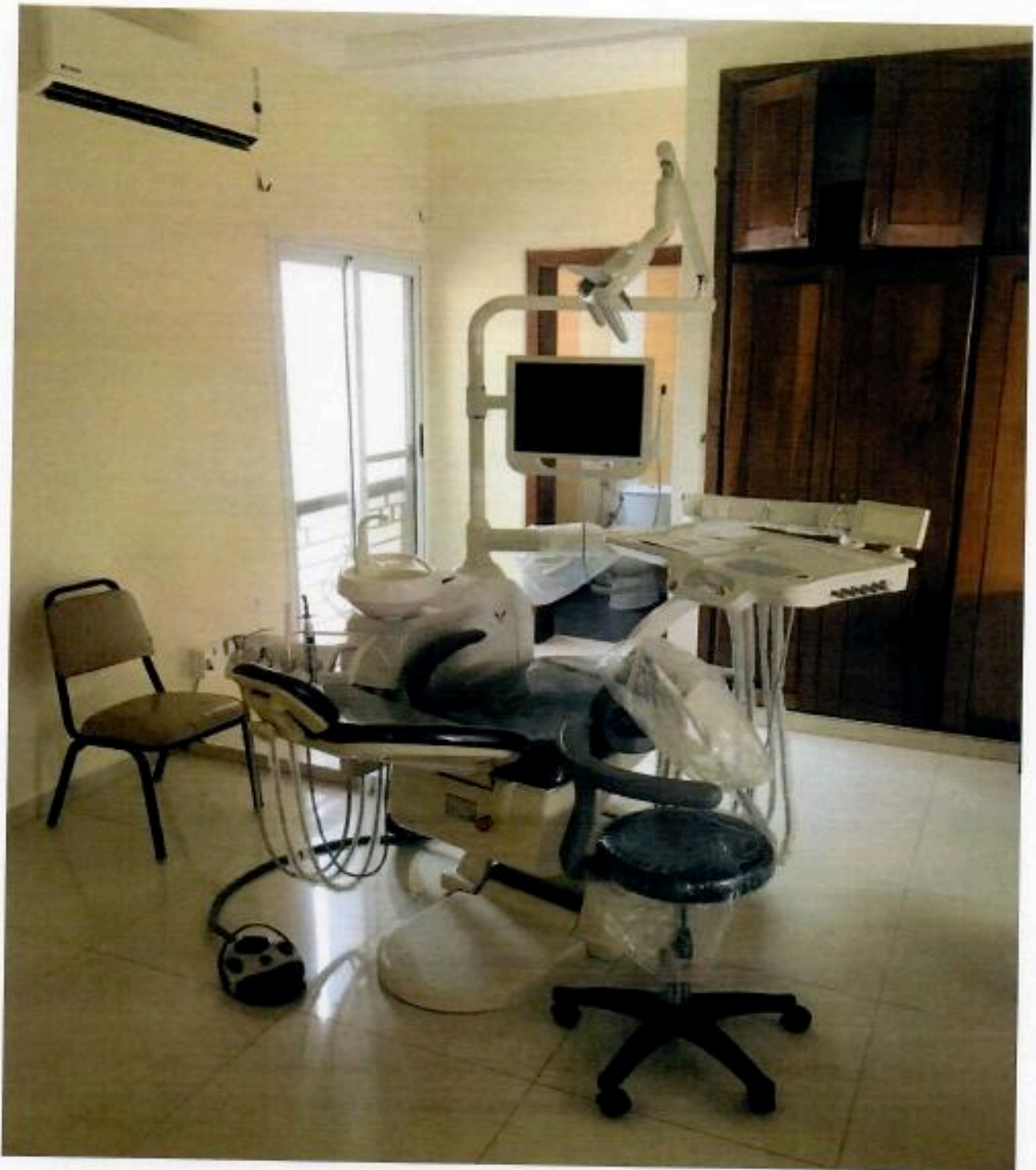
DOCTORAT

DENTAIRE

FAUTEUIL DENTAIRE



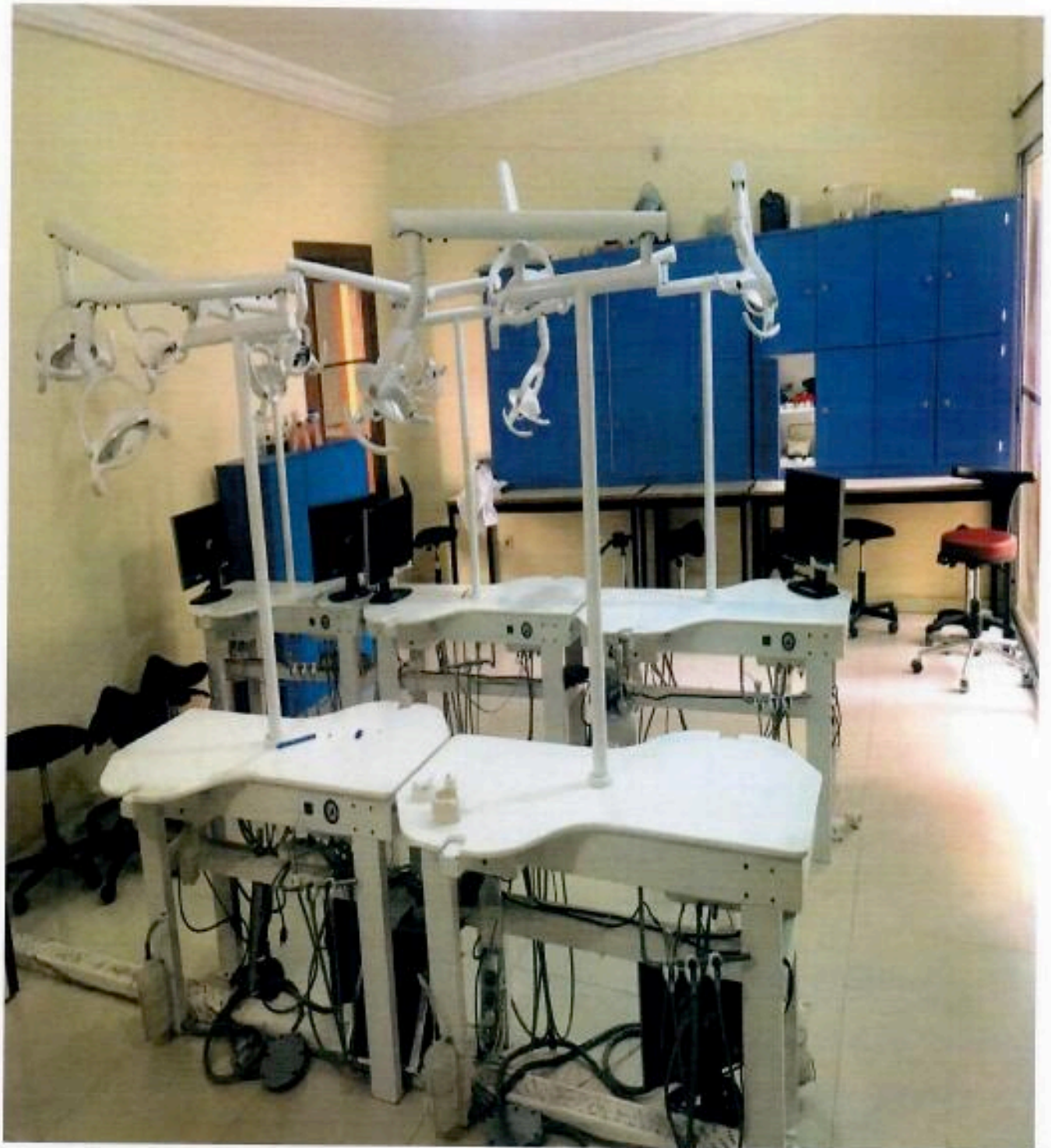
FAUTEUIL DENTAIRE



RADIO PANORAMIQUE



FANTÔME



FANTÔME



| L151 | UNITES D'ENGAGEMENTS | ELEMENTS CONSTITUTIFS | VHT | Cours CM | TP/D | TPE | CREDITS | COEFFICIENT S |
|---------|------------------------------------|--|------------|-------------|------|-----|-----------|------------------|
| DEN 111 | MATHS – PHYSIQUE | DEN 1111 PHYSIQUE | | 25 | 5 | 20 | 5 | 2 |
| | | DEN 1112 BIOMATHEMATIQUES | 100 | 25 | 5 | 20 | | |
| DEN 112 | BIOPHYSIQUE 1 | DEN 1121 BIOPHYSIQUE 1 | 80 | 40 | 8 | 32 | 4 | 3 |
| DEN 113 | CHIMIE | DEN 1131 CHIMIE GENERALE | 160 | 38 | 10 | 32 | 8 | 5 |
| | | DEN 1132 CHIMIE ORGANIQUE | | 38 | 10 | 32 | | |
| DEN 114 | BIOLOGIE CELLULAIRE GENETIQUE | DEN 1141 BIOLOGIE CELLULAIRE GENETIQUE | 140 | 60 | 24 | 56 | 7 | 5 |
| DEN 115 | ANATOMIE 1 | DEN 1151 ANATOMIE GENERALE 1 | 80 | 28 | 8 | 24 | 4 | 5 |
| | | DEN 1152 ANATOMIE CERVICO CEPHALIQUE 1 | | 8 | 4 | 8 | | |
| DEN 116 | SCIENCES HUMAINES ET SOCIALES 1 | DEN 1161 HISTOIRE ET TERMINOLOGIE MEDICALE | 40 | 14 | 10 | 16 | 2 | 1 |
| | | TOTAL | 600 | | | | 30 | 21 |

| L152 | UNITES D'ENSEIGNEMENTS | ELEMENTS CONSTITUTIFS | UNIT | Cours CM | TP/D | TYPE | CREDITS | COEFFICIENT |
|---------|--------------------------|--|------------|-------------|------|------|-----------|-------------|
| DEN 121 | BIOPHYSIQUE 2 | DEN 1211 BIOPHYSIQUE 2 | 80 | 38 | 10 | 32 | 4 | 2 |
| DEN 122 | SCIENCES BIOLOGIQUES 1 | DEN 1221 BIOCHIMIE 1 | 120 | 55 | 17 | 48 | 6 | 3 |
| DEN 123 | PHYSIOLOGIE 1 | DEN 1231 PHYSIOLOGIE 1 | 80 | 40 | 8 | 32 | 4 | 5 |
| DEN 124 | HISTOLOGIE EMBRYOLOGIE 1 | DEN 1241 HISTOLOGIE EMBRYOLOGIE DE LA REPRODUCTION | 140 | 60 | 24 | 56 | 7 | 5 |
| DEN 125 | ANATOMIE 2 | DEN 1251 ANATOMIE GENERALE 2 | 120 | 28 | 8 | 24 | 6 | 7 |
| | | DEN 1252 ANATOMIE DENTAIRE 1 | | 28 | 8 | 24 | | |
| DEN 126 | OUTILS DE BASE 1 | DEN 1261 ANGLAIS 1 | 60 | 14 | 4 | 12 | 3 | 2 |
| | | DEN 1262 INFORMATIQUE 1 | | 14 | 4 | 12 | | |
| | | TOTAL | 600 | | | | 30 | 24 |

| L253 | UNITES D'ENSEIGNEMENTS | ELEMENTS CONSTITUTIFS | VMT | Coûts CM | TP/D | TYPE | CREDITS | COEFFICIENT |
|--------------|---|-----------------------|------------|-------------|------|------|-----------|-------------|
| DEN 231 | SCIENCES DU VIVANT 1 | DEN 2311 | 80 | 18 | 6 | 16 | 4 | 2 |
| | | DEN 2312 | | 20 | 4 | 16 | | |
| DEN 232 | ANATOMIE 3 | DEN 2321 | 100 | 21 | 14 | | 5 | 2 |
| | | DEN 2322 | | 45 | 20 | | | |
| DEN 233 | SCIENCES BIOLOGIQUES 2 | DEN 2331 | 30 | 16 | 2 | 12 | 4 | 2 |
| | | DEN 2332 | | 50 | | 20 | | |
| DEN 234 | SCIENCES SOCIALES ET DU DEVELOPEMENT | DEN 2341 | 26 | 20 | | | 3 | 2 |
| | | DEN 2342 | | 34 | 24 | | | |
| DEN 235 | INITIATION GESTUELLE 1 | DEN 2351 | 200 | | 60 | 40 | 10 | 9 |
| | | DEN 2352 | | | 60 | 40 | | |
| DEN 236 | OUTILS DE BASE 2 | DEN 2361 | 80 | 27 | | 18 | 4 | 2 |
| | | DEN 2362 | | | | 21 | | |
| TOTAL | | | 600 | | | | 30 | 19 |

| L2S4 | | UNITES D'ENSEIGNEMENTS | ELEMENTS CONSTITUTIFS | VNT | COURS | TP/D | TYPE | CREDITS | COEFFICIENT |
|--------------|--------------------------|------------------------|---|------------|-------|------|------|-----------|-------------|
| | | | | CM | | | | | |
| DEN 241 | SCIENCES BIOLOGIQUES 3 | DEN 2411 | PARASITOLOGIE | 60 | 14 | 4 | 12 | 3 | 2 |
| | | DEN 2412 | BACTERIOLOGIE | | 14 | 4 | 12 | | |
| | | DEN 2421 | CARIOLOGIE | | 20 | 4 | 16 | | |
| DEN 242 | SCIENCES CLINIQUES 1 | DEN 2422 | PROTHESE DENTAIRE | 120 | 25 | 2 | 18 | 6 | 3 |
| | | DEN 2423 | PARADONTOLOGIE 1 | | 18 | 3 | 14 | | |
| DEN 243 | SCIENCES DE LA MATIERE 1 | DEN 2431 | BIOMATERIAUX EN ODONTOLOGIE 1 | 40 | 18 | 6 | 16 | 2 | 1 |
| DEN 244 | INITIATIONS GESTUELLES 2 | DEN 2441 | PRINCIPES D'ODONTOLOGIE RESTAURATRICE 2 | 380 | 25 | 86 | 74 | 19 | 6 |
| | | DEN 2442 | PRINCIPES DE RESTAURATION PROTHETIQUE 1 | | | 117 | 78 | | |
| TOTAL | | | | 600 | | | | 30 | 12 |

| L355 | | ELEMENTS CONSTITUTIFS | | COURS | | COEFFICIENTS | |
|------------------------|--|-----------------------|----|-------|-----|--------------|-----------|
| UNITES D'ENSEIGNEMENTS | | VHT | CM | TP/D | TPE | CREDITS | |
| DEN 351 | SCIENCES MEDICALES | | | | | | |
| | DEN 3511 ANESTHESIOLOGIE GENERALE | | 12 | | 8 | 3 | 2 |
| | DENT 3512 ANESTHESIOLOGIE LOCALES ET LOCOREGIONALE | 60 | 20 | 4 | 16 | | |
| | DEN 3521 BIOCHIMIE 2 | | 21 | | 14 | | |
| DEN 352 | SCIENCES BIOLOGIQUES 4 | | | | | | |
| | DEN 3522 PHARMACOLOGIE GENERALE | 100 | 21 | | 14 | 5 | 3 |
| | DEN 3523 PHARMACOLOGIE ODONTOLOGIQUE | | 18 | | 12 | | |
| DEN 353 | IMAGERIE MEDICALE 1 | | | | | | |
| | DEN 3531 PHYSIQUE DE L'IMAGERIE MEDICALE | 40 | 16 | 8 | 16 | 2 | 1 |
| | DEN 3541 PATHOLOGIE GENERALE | | 21 | | 14 | | |
| DEN 354 | SEMILOGIE ET LESIONS ELEMENTAIRES | | | | | | |
| | DEN 3542 PATHOLOGIE ORO FACIALE | 100 | 21 | | 14 | 5 | 3 |
| | DEN 3543 ANATOMIE PATHOLOGIQUE | | 18 | | 12 | | |
| DEN 355 | INITIATION THERAPEUTIQUE 1 | | | | | | |
| | DEN 3551 PRINCIPES D'ODONTOLOGIE RESTAURATRICE 3 | 240 | 16 | 56 | 48 | 12 | 6 |
| | DEN 3552 PRINCIPES DE RESTAURATION PROTHETIQUE 2 | | 16 | 56 | 48 | | |
| DEN 356 | OUTILS DE BASE 3 | | | | | | |
| | DEN 3561 ANGLAIS 3 | 60 | 18 | | 12 | 3 | 2 |
| | DEN 3562 INFORMATIQUE 3 | | | 18 | 12 | | |
| TOTAL | | 600 | | | | 30 | 17 |

| | | Cours | TP/D | TPE | CREDITS | COEFFICIENT |
|--------------|--|------------|-----------|-----------|-----------|-------------|
| | | CM | | | | |
| DEN 361 | SCIENCES CLINIQUE 2 | | | | | |
| | DEN 3611 PARADONTOLOGIE 2 | 15 | 3 | 12 | | |
| | DEN 3612 CHIRURGIE BUCCALE 1 | 16 | 5 | 14 | 5 | 3 |
| | DEN 3613 PATHOLOGIE PULPAIRE | 21 | | 14 | | |
| DEN 362 | SANTE PUBLIQUE, HYGIENE HOSPITALIERE | | | | | |
| | DEN 3621 SANTE PUBLIQUE 1 | 21 | | 14 | 3 | 3 |
| | DEN 3622 HYGIENE HOSPITALIERE | 10 | 5 | 10 | | |
| DEN 363 | SCIENCES DE LA MATIERE 2 | | | | | |
| | DEN 3631 BIOMATERIAUX EN ODONTOLOGIE 2 | 40 | 4 | 16 | 2 | 1 |
| DEN 364 | IMAGERIE MEDICALE 2 | | | | | |
| | DEN 3641 IMAGERIE DENTO MAXILLO FACIALE | 20 | 4 | 16 | 3 | 2 |
| | DEN 3642 RADIOLOGIE ET RADIOPROTECTION | 10 | 2 | 8 | | |
| DEN 365 | DEVELOPPEMENT ET CROISSANCE DE L'ENFANT | | | | | |
| | DEN 3651 ODONTOLOGIE PEDIATRIQUE 1 | 12 | 12 | 16 | 5 | 2 |
| | DEN 3652 ORTHOPEDIE DENTO FACIALE 1 | 100 | | 24 | | |
| DEN 366 | INITIATION THERAPEUTIQUE 2 | | | | | |
| | DEN 3661 PRINCIPES D'ODONTOLOGIE RESTAURATRICE 4 | 10 | 38 | 32 | 8 | 6 |
| | DEN 3662 PRINCIPES DE RESTAURATION PROTHETIQUE 3 | 160 | 10 | 38 | 32 | |
| DEN 367 | STAGE HOSPITALIER ET GESTION DES URGENCES | | | | | |
| | DEN 3671 STAGE DE SOINS INFIRMIERS | | 18 | 12 | | |
| | DEN 3672 STAGE AUPRES DU PRATICIEN ODONTOLOGISTE | 80 | 18 | 12 | 4 | 3 |
| | DEN 3673 INITIATION AUX GESTES D'URGENCES | | 2 | 10 | 8 | |
| TOTAL | | 600 | 30 | 20 | 43 | |

| M1S1 | | UNITES D'ENSEIGNEMENTS | ELEMENTS CONSTITUTIFS | VHT | COURS CM | TP/D | TPE | CREDITS | COEFFICIENT |
|--------------|-----------------------------------|------------------------|---|------------|-------------|------|-----|-----------|-------------|
| | | | DEN 4711 HEMATOLOGIE | | 10 | 2 | 8 | | |
| DEN 471 | SCIENCES BIOLOGIQUES 5 | | DEN 4712 IMMUNOLOGIE | 60 | 10 | 2 | 8 | 3 | 3 |
| | | | DEN 4713 GENETIQUE | | 10 | 2 | 8 | | |
| | | | DEN 4721 PATHOLOGIE SPECIALE | 60 | 12 | | 8 | | |
| DEN 472 | PATHOLOGIES ORO FACIALES | | DEN 4722 PROTHESE MAXILLO FACIALE | | 12 | | 8 | 3 | 3 |
| | | | DEN 4723 PATHOLOGIE CHIRURGICALE | | 12 | | 8 | | |
| | | | DEN 4731 ODONTOLOGIE CONSERVATRICE ENDODONTIE 1 | | 15 | 45 | 40 | | |
| DEN 473 | THERAPEUTIQUE ODONTOLOGIQUES 1 | | DEN 4732 RESTAURATION PROTHETIQUE 1 | 400 | 15 | 45 | 40 | 20 | 20 |
| | | | DEN 4733 CHIRURGIE BUCCALE 2 | | | 60 | 40 | | |
| | | | DEN 4734 PARADONTOLOGIE CLINIQUE 1 | | 15 | 45 | 40 | | |
| DEN 474 | OCCLUSIODONTOLOGIE | | DEN 4741 BASES ET CHAMPS PLURIDISCIPLINAIRES | 40 | 20 | 4 | 16 | 2 | 1 |
| DEN 475 | STAGES HOSPITALIERS | | DEN 4751 STOMATOLOGIE | | | 12 | 8 | 2 | 2 |
| | | | DEN 4752 CHIRURGIE MAXILO FACIALE | 40 | | 12 | 8 | | |
| TOTAL | | | | 600 | | | | 30 | 29 |

UNITES D'ENSEIGNEMENT \$
ELEMENTS CONSTITUTIFS
VHT
COURS TP/D TPE CREDIT COEFFICIENT
CM **\$** **\$** **\$**

| UNITES D'ENSEIGNEMENT \$ | ELEMENTS CONSTITUTIFS | VHT | COURS CM | TP/D | TPE | CREDIT \$ | COEFFICIENT \$ |
|--------------------------|--|------------|----------|------|-----|-----------|----------------|
| DEN 481 | SANTE PUBLIQUE ET ODONTOLOGIE LEGALE | 80 | 25 | 8 | 22 | 4 | 2 |
| DEN 4811 | SANTE PUBLIQUE 2 | | | | | | |
| DEN 4812 | ODONTOLOGIE LEGALE | | 15 | | 10 | | |
| DEN 482 | PATHOLOGIES BUCCO FACIALE DE L'ENFANT | 80 | 14 | 7 | 14 | 4 | 2 |
| DEN 4821 | ODONTOLOGIE PEDIATRIQUE 2 | | | | | | |
| DEN 4822 | ORTHOPEDIE DENTO FACIALE 2 | | 16 | 11 | 18 | | |
| DEN 483 | THERAPEUTIQUE ODONTOLOGIQUES 2 | 380 | 20 | 58 | 52 | 19 | 16 |
| DEN 4831 | ODONTOLOGIE CONSERVATRICE ENDODONTIE 2 | | 20 | 58 | 52 | | |
| DEN 4832 | RESTAURATION PROTHETIQUE 2 | | 20 | 58 | 52 | | |
| DEN 4833 | CHIRURGIE BUCCALE 3 | | | 36 | 24 | | |
| DEN 4834 | PARADONTOLOGIE CLINIQUE 2 | | | 36 | 24 | | |
| DEN 484 | OUTILS DE BASE 4 | 60 | 16 | 2 | 12 | 3 | 2 |
| DEN 4841 | ANGLAIS 4 | | | | | | |
| DEN 4842 | INFORMATIQUE 4 | | 2 | 16 | 12 | | |
| TOTAL | | 600 | | | | 30 | 22 |

M2S3 **UNITES D'ENSEIGNEMENTS** **ELEMENTS CONSTITUTIFS** **WHT** **TP/D** **TPE** **CREDITS** **COEFFICIENTS**

| | | COURS | | CM | | |
|---------|---|--------------|--|------------|-----------|----|
| | | 16 | 2 | 12 | 2 | |
| DEN 591 | SCIENCES HUMAINES | DEN 5911 | PSYCHOLOGIE APPLIQUEE 2 | 60 | 3 | |
| | SOCIALES | DEN 5912 | SOCIETES, CIVILISATION ET SANTE BUCCO DENTAIRE | 18 | 12 | |
| | | DEN 592 | ODONTOLOGIE | 18 | 42 | 40 |
| DEN 592 | THERAPEUTIQUE ODONTOLOGIQUES 3 | DEN 5921 | CONSERVATRICE ENDODONTIE 3 | 200 | 10 | |
| | | DEN 5922 | RESTAURATION PROTHETIQUE 3 | 16 | 44 | 40 |
| | | DEN 593 | PARADONTOLOGIE | 12 | 42 | 36 |
| DEN 593 | THERAPEUTIQUE ODONTOLOGIQUES 4 | DEN 5931 | CLINIQUE 3 | 180 | 9 | |
| | | DEN 5932 | CHIRURGIE BUCCALE ET PATHOLOGIES SPECIALES | 12 | 42 | 36 |
| | | DEN 5941 | ODONTOLOGIE | 12 | 36 | 32 |
| DEN 594 | THERAPEUTIQUE BUCCO FACIALE DE L'ENFANT 1 | DEN 5942 | PEDIATRIQUE 1 | 160 | 8 | |
| | | DEN 5942 | ORTHOPEDIE | 16 | 36 | 32 |
| | | DEN 594 | DENTO FACIALE 3 | | | |
| | | TOTAL | | 600 | 30 | |
| | | | | | 32 | |

M2S4 UNITES D'ENSEIGNEMENTS ELEMENTS CONSTITUTIFS VHT COURS TP/D TPE CREDITS COEFFICIENTS CM

| UNITES D'ENSEIGNEMENTS | ELEMENTS CONSTITUTIFS | VHT | COURS CM | TP/D | TPE | CREDITS | COEFFICIENTS |
|------------------------|--|-----|----------|------|-----|---------|--------------|
| DEN 5101 | REHABILITATION | | 20 | 4 | 16 | | |
| | IMPLANTAIRES ET MAXILLO FACIALES | 80 | | | | 4 | 2 |
| DEN 5102 | IMPLANTOLOGIE | | | | | | |
| | PROTHESE MAXILLO FACIALE | 160 | 48 | 32 | | 4 | 10 |
| DEN 5103 | ODONTOLOGIE CONSERVATRICE ENDODONTIE 4 | | | | | | |
| | RESTAURATION PROTHETIQUE 4 | 140 | 42 | 28 | | 7 | 10 |
| DEN 5104 | PARADONTOLOGIE CLINIQUE 4 | | | | | | |
| | CHIRURGIE BUCCALE 4 | 140 | 42 | 28 | | 7 | 10 |
| DEN 5105 | ODONTOLOGIE PEDIATRIQUE 3 | | | | | | |
| | ODONTOLOGIE DENTO FACIALE 3 | 80 | 20 | 16 | | 4 | 3 |
| DEN 5105 | SANTE PUBLIQUE ET RECHERCHE DOCUMENTAIRE | | | | | | |
| | SANTE PUBLIQUE 3 | 80 | 24 | 16 | | 4 | 3 |

DOCUMENTAIRE 1

35

30

TOTAL 600

| D1S1 | UNITES D'ENSEIGNEMENTS | ELEMENTS CONSTITUTIFS | VHT | COURS | | TP/D | TPE | CREDITS | COEFFICIENTS |
|------|---------------------------|-----------------------|-----|-------|----|------|-----|---------|--------------|
| | | | | CM | CM | | | | |

| | | | | | | | | | |
|----------|---------------------------|-------------------------|-----|----|----|----|---|--|--|
| DEN 6111 | RECHERCHE DOCUMENTAIRE | DEN 61111 RECHERCHE | 180 | 54 | 36 | 8 | 2 | | |
| DEN 6112 | GESTION ET COMPTABILITE | DEN 61121 GESTION | 120 | 36 | 48 | 7 | 3 | | |
| | | DEN 61122 COMPTABILITE | 130 | 38 | 40 | 52 | | | |
| | | DEN 61112 COMMUNICATION | 54 | 36 | | | | | |

| | | | | | | | | | |
|----------|--------------------|------------------------------|-----|----|----|----|----|--|--|
| DEN 6113 | ODONTOLOGIE LEGALE | DEN 61131 ODONTOLOGIE LEGALE | 90 | 40 | 36 | 7 | 2 | | |
| DEN 6114 | STAGE | DEN 61141 STAGE CLINIQUE 1 | 80 | 48 | 32 | 8 | 5 | | |
| | | TOTAL | 600 | | | 30 | 12 | | |

D1S2 **UNITES D'ENSEIGNEMENTS** **ELEMENTS CONSTITUTIFS** **VHT** **COURS** **TP/D** **TPE** **CREDITS** **COEFFICIENTS**

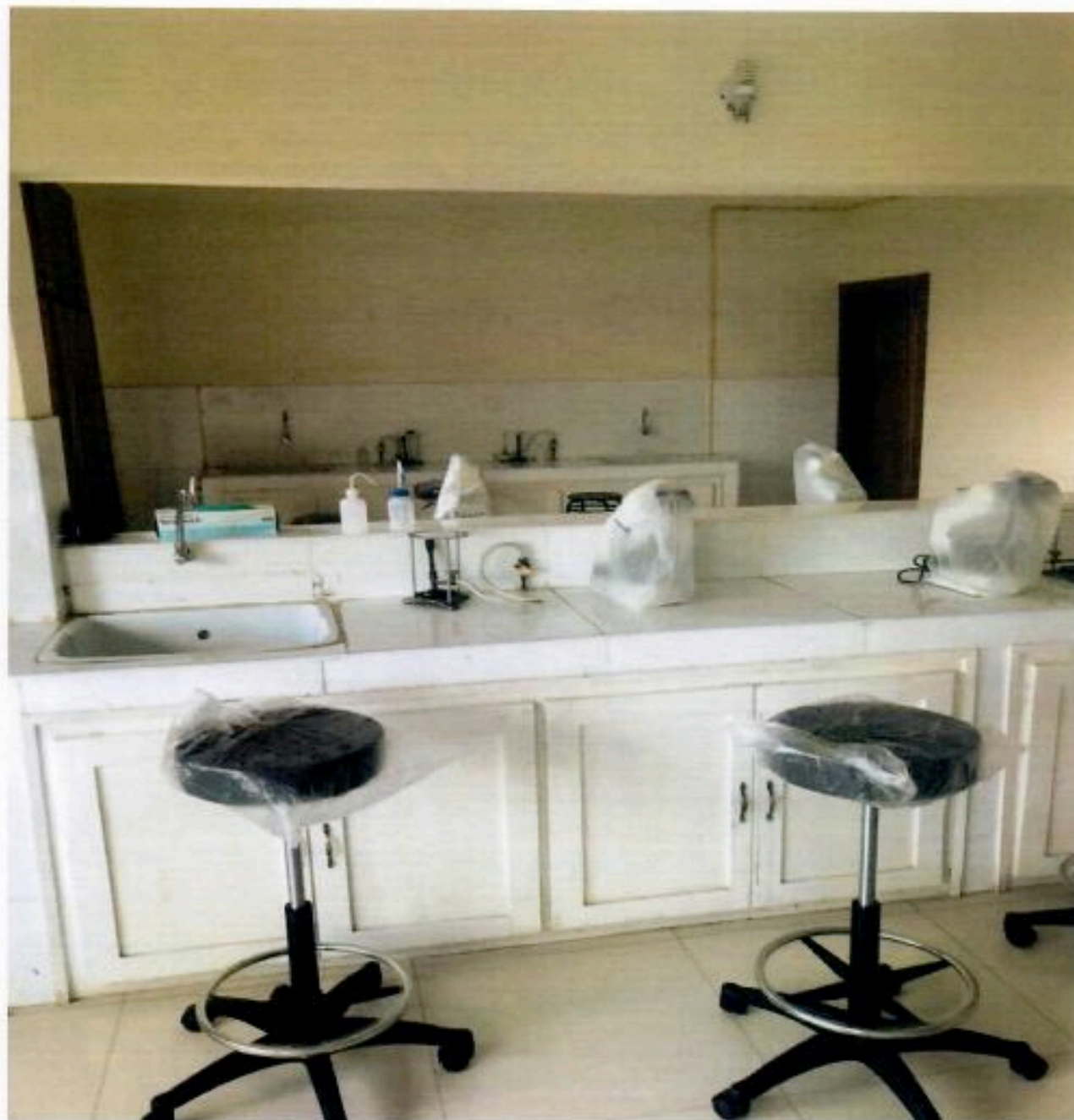
| DEN 6121 | MANAGEMENT | DEN 61211 | MANAGEMENT | 100 | 40 | 20 | 40 | | 4 |
|--------------|-----------------|-----------|------------------|------------|-----|----|-----------|----|-----------|
| | | | LEADERSHIP | | | | | 10 | |
| | | DEN 61212 | ENTREPRENARIAT | 100 | 40 | 20 | 40 | | |
| DEN 6122 | PROJET DE THESE | DEN 61221 | PRESENTATION | 160 | 96 | 64 | 8 | | 4 |
| | | | PROTOCOLE | | | | | | |
| DEN 6123 | STAGE CLINIQUE | DEN 61231 | STAGE CLINIQUE 2 | 240 | 144 | 96 | 12 | | 5 |
| TOTAL | | | | 600 | | | 30 | | 13 |

| D253 | UNITES D'ENSEIGNEMENTS | | ELEMENTS CONSTITUTIFS | | WHT | Cours CM | TP/D | TPE | CREDITS | COEFFICIENTS |
|--------------|------------------------|--------------------|-----------------------|--------------------|-----|-------------|------|-----|---------|--------------|
| | DEN | 7131 | DEN | 71311 | | | | | | |
| | | RÉDACTION DE THÈSE | | RÉDACTION DE THÈSE | 600 | | | 600 | | 30 |
| TOTAL | | | | | 600 | | | 600 | | 30 |

| D254 | UNITES D'ENSEIGNEMENTS | | ELEMENTS CONSTITUTIFS | | WHT | Cours CM | TP/D | TPE | CREDITS | COEFFICIENTS |
|--------------|------------------------|----------------------------------|-----------------------|----------------------------------|-----|-------------|------|-----|---------|--------------|
| | DEN | 7141 | DEN | 71411 | | | | | | |
| | | RÉDACTION ET SOUTENANCE DE THÈSE | | RÉDACTION ET SOUTENANCE DE THÈSE | 600 | | | 600 | | 30 |
| TOTAL | | | | | 600 | | | 600 | | 30 |

PHARMACIE

LABORATOIRE



| L1S1 | | Éléments constitutifs | | | | | | | CM | TP | TD | TPE | VHT | Crédits | Coeff |
|----------------------|--------|-----------------------|-------------------------|--|--|--|----|----|-----|----|-----|-----|-----|---------|-------|
| Méthodologies 1 | PHA111 | PHA1111 | Mathématiques | | | | | 30 | | 15 | 35 | 120 | 6 | 2 | |
| | | PHA1112 | Statistiques | | | | | 20 | | 10 | 10 | | | | |
| Sciences de la vie 1 | PHA112 | PHA1121 | Anatomie | | | | | 20 | | 10 | 20 | 200 | 10 | 3 | |
| | | PHA1122 | Histologie- Embryologie | | | | | 20 | | 10 | 20 | | | | |
| | | PHA1123 | Botanique | | | | | 40 | | 20 | 40 | | | | |
| Sciences de la vie 2 | PHA113 | PHA1131 | Organisation animale | | | | | 20 | | 15 | 30 | 200 | 10 | 4 | |
| | | PHA1132 | Biologie cellulaire | | | | | 30 | | 15 | 30 | | | | |
| | | PHA1133 | Génétique | | | | | 30 | | 10 | 20 | | | | |
| Informatique | PHA114 | PHA1141 | Informatique Générale | | | | 25 | | 20 | 35 | 80 | 4 | 1 | | |
| | | Total enseignements | | | | | | | 235 | | 125 | 240 | 600 | 30 | |

| L1S2 | | Éléments constitutifs | | | | | | | CM | TP | TD | TPE | VHT | Crédits | Coeff |
|--------------------------|--------|-----------------------|---|--|--|--|--|----|-----|----|-----|-----|-----|---------|-------|
| Sciences Chimiques 1 | PHA121 | PHA1211 | Chimie organique générale | | | | | 40 | | 40 | 60 | 280 | 14 | 3 | |
| | | PHA1212 | Chimie physique générale | | | | | 40 | | 40 | 60 | | | | |
| Sciences physiques 1 | PHA122 | PHA1221 | Physique | | | | | 25 | | 30 | 25 | 160 | 8 | 2 | |
| | | PHA1222 | Biophysique | | | | | 25 | | 30 | 25 | | | | |
| Sciences du médicament 1 | PHA123 | PHA1231 | Initiation à la connaissance et à la délivrance du médicament | | | | | 40 | | 25 | 55 | 120 | 6 | 6 | |
| Anglais | PHA124 | PHA1241 | Anglais | | | | | 20 | | 10 | 10 | 40 | 2 | 1 | |
| | | Total enseignements | | | | | | | 190 | | 175 | 235 | 600 | 30 | |

| L2S3 | | Éléments constitutifs | | | | | | | CM | TP | TD | TPE | VHT | Crédits | Coeff |
|----------------------|---------|-----------------------|-----|----|-----|-----|--|--|----|----|-----|-----|-----|---------|-------|
| Sciences chimiques 2 | PHA2311 | Chimie organique | 40 | 24 | 20 | 36 | | | | | | | | | |
| | PHA2312 | Chimie minérale | 40 | | 32 | 48 | | | | | | 360 | 18 | 5 | |
| | PHA2313 | Chimie analytique | 40 | 24 | 20 | 36 | | | | | | | | | |
| Sciences de la vie 3 | PHA2321 | Physiologie | 35 | | 10 | 30 | | | | | | | | | |
| | PHA2322 | Biologie végétale | 35 | 12 | 10 | 18 | | | | | | 200 | 10 | 4 | |
| | PHA2323 | Biologie moléculaire | 20 | | 10 | 20 | | | | | | | | | |
| Informatique | PHA2331 | Informatique Générale | 4 | | 20 | 16 | | | | | 40 | 2 | 1 | | |
| Total enseignements | | | 214 | 60 | 122 | 204 | | | | | 600 | 30 | | | |

| L2S4 | | Éléments constitutifs | | | | | | | CM | TP | TD | TPE | VHT | Crédits | Coeff |
|----------------------|---------|-------------------------|-----|-----|----|-----|--|--|----|----|-----|-----|-----|---------|-------|
| Sciences de la vie 4 | PHA2411 | Parasitologie générale | 30 | 18 | | 32 | | | | | | 160 | 8 | 3 | |
| | PHA2412 | Bactériologie-Virologie | 30 | | 18 | 32 | | | | | | | | | |
| Sciences de la vie 5 | PHA2421 | Biophysique | 30 | 16 | 20 | 44 | | | | | | 220 | 11 | 3 | |
| | PHA2422 | Biochimie générale | 30 | 16 | 20 | 44 | | | | | | | | | |
| Stage d'initiation | PHA2431 | Stage | | 84 | | 56 | | | | | 140 | 7 | 2 | | |
| Anglais | PHA2441 | Anglais | 28 | | 20 | 32 | | | | | 80 | 4 | 1 | | |
| Total enseignements | | | 148 | 134 | 78 | 240 | | | | | 600 | 30 | | | |

| L355 | | Eléments constitutifs | | | | | | | | | | CM | TP | TD | TPE | VHT | Crédits | Coeff | |
|--------------------------|---------|--|-----|----|----|-----|-----|--|--|--|--|----|----|----|-----|-----|---------|-------|--|
| Sciences de la vie 6 | PHA3511 | Physiologie | 40 | 15 | 20 | 50 | | | | | | | | | | | | | |
| | PHA3512 | Biochimie clinique et métabolique | 25 | 10 | 10 | 30 | 240 | | | | | | | | | | 12 | 4 | |
| | PHA3513 | Génétique médicale | 20 | | 4 | 16 | | | | | | | | | | | | | |
| Sciences chimiques 3 | PHA3521 | Chimie analytique | 35 | 30 | 20 | 45 | | | | | | | | | | | | | |
| | PHA3522 | Essais et contrôle physico-chimiques des médicaments | 20 | 10 | | 20 | 180 | | | | | | | | | | 9 | 3 | |
| Sciences du médicament 2 | PHA3531 | Pharmacognosie | 40 | 10 | 15 | 40 | | | | | | | | | | | | | |
| | PHA3532 | Pharmacie galénique et biopharmacie | 30 | 15 | | 30 | 180 | | | | | | | | | | 9 | 3 | |
| Total enseignements | | | 210 | 90 | 69 | 231 | 600 | | | | | | | | | | 30 | | |

| L356 | | Eléments constitutifs | | | | | | | | | | CM | TP | TD | TPE | VHT | Crédits | Coeff | |
|--------------------------|---------|---------------------------|-----|----|-----|-----|-----|--|--|--|--|----|----|----|-----|-----|---------|-------|--|
| Sciences biologiques 1 | PHA3611 | Immunologie générale | 30 | | 18 | 32 | | | | | | | | | | | | | |
| | PHA3612 | Bactériologie-virologie | 20 | 20 | 8 | 32 | | | | | | | | | | | 8 | 2 | |
| Sciences du médicament 3 | PHA3621 | Pharmacologie générale | 25 | | 9 | 18 | | | | | | | | | | | | | |
| | PHA3622 | Pharmacologie moléculaire | 20 | | 12 | 18 | 200 | | | | | | | | | | | | |
| | PHA3623 | Chimie thérapeutique | 36 | | 20 | 42 | | | | | | | | | | | | | |
| Sciences de la vie 7 | PHA3631 | Bromatologie | 30 | 12 | 10 | 30 | | | | | | | | | | | | | |
| | PHA3632 | Toxicologie générale | 35 | | 13 | 30 | 160 | | | | | | | | | | 8 | 2 | |
| Informatique | PHA364 | Informatique | 25 | | 23 | 32 | 80 | | | | | | | | | | 4 | 1 | |
| Total enseignements | | | 221 | 32 | 113 | 234 | 600 | | | | | | | | | | 30 | | |

OPTION OFFICINE ET PHARMACIE HOSPITALIERE

| M1S1 | | Eléments constitutifs | | | | | | | | | | CM | TP | TD | TPE | VHT | Crédits | Coef | |
|--------------------------|--------|-----------------------|--|-------------------------------------|--|--|--|--|--|--|-----|----|----|-----|-----|-----|---------|------|----|
| Anglais-Documentation 1 | PHA411 | PHA4111 | | Anglais-Recherche bibliographique | | | | | | | | | | 24 | 16 | 40 | 2 | 1 | |
| Sciences de la santé 1 | PHA412 | PHA4121 | | Législation et Economie de la Santé | | | | | | | 36 | | | | 24 | 240 | 12 | 3 | |
| | | PHA4122 | | Secourisme | | | | | | | 22 | | | | 14 | | | | 24 |
| | | PHA4123 | | Sémiologie et pathologie générale | | | | | | | 30 | | | | 6 | | | | 24 |
| | | PHA4124 | | Eléments de Vaccinologie | | | | | | | 30 | | | | 6 | | | | 24 |
| Sciences biologiques 2 | PHA413 | PHA4131 | | Toxicologie | | | | | | | 25 | 8 | | | 22 | 160 | 8 | 3 | |
| | | PHA4132 | | Mycologie médicale | | | | | | | 25 | 8 | | | 22 | | | | 22 |
| | | PHA4133 | | Mycologie générale | | | | | | | 25 | | | | 5 | | | | 20 |
| Sciences du médicament 4 | PHA414 | PHA4141 | | Pharmacologie Appliquée 1 | | | | | | | 20 | | | 10 | 20 | 160 | 8 | 4 | |
| | | PHA4142 | | Eléments de Pharmacie Clinique | | | | | | | 20 | | | | 10 | | | | 20 |
| | | PHA4143 | | Chimie thérapeutique | | | | | | | 30 | | | | 6 | | | | 24 |
| Total enseignements | | | | | | | | | | | 263 | 16 | 81 | 240 | 600 | 30 | | | |

| M1S2 | | Eléments constitutifs | | | | | | | | | | CM | TP | TD | TPE | VHT | Crédits | Coef | |
|--------------------------|--------|-----------------------|-----|--|--|--|--|--|--|----|-----|----|----|-----|-----|-----|---------|------|----|
| Sciences Biologiques 3 | PHA421 | PHA4211 | OPH | Hématologie | | | | | | | 20 | | | 4 | 16 | 80 | 4 | 1 | |
| | | PHA4212 | OPH | Analyses médicales : Prélèvements, Interprétations | | | | | | 20 | | | | 4 | 16 | | | | |
| Sciences de la santé 2 | PHA422 | PHA4221 | OPH | Santé publique et développement | | | | | | | 30 | | | 6 | 24 | 120 | 6 | 2 | |
| | | PHA4222 | OPH | Hydrologie et Thermalisme | | | | | | | 30 | | | | 6 | | | | 24 |
| Sciences du médicament 5 | PHA423 | PHA4231 | OPH | Pharmacie galénique et Biopharmacie | | | | | | | 30 | | | 6 | 24 | 160 | 8 | 3 | |
| | | PHA4232 | OPH | Développement et production des médicaments | | | | | | | 24 | | | | 16 | | | | 24 |
| | | PHA4233 | OPH | Conseil en officine et exécution d'une ordonnance | | | | | | | 20 | | | | 16 | | | | 24 |
| Sciences du médicament 6 | PHA424 | PHA4241 | OPH | Pharmacologie Appliquée 2 | | | | | | | 30 | | | 6 | 24 | 120 | 6 | 2 | |
| | | PHA4242 | OPH | Plantes médicinales et Phytothérapie | | | | | | | 25 | 5 | | | 6 | | | | 24 |
| Stage d'application I | PHA425 | PHA4251 | OPH | Stage d'application I | | | | | | | | 72 | | | 48 | 120 | 6 | 2 | |
| Total enseignements | | | | | | | | | | | 229 | 77 | 54 | 240 | 600 | 30 | | | |

| M2S3 | Éléments constitutifs | | | | | | | Crédits | Coef | | | | |
|-----------------------------------|-----------------------|---------------------|-----|---|-----|-----|-----|---------|------|-----|----|---|--|
| | | | | CM | TP | TD | TPE | | | VHT | | | |
| Documentation- Bibliographie 2 | PHA531 | PHA5311 | OPH | Accessoires et objets de soins, petit matériel (dispositifs médicaux) | 12 | | 8 | 8 | | | | | |
| | | PHA5312 | OPH | Recherches Bibliographiques | 16 | | 8 | 8 | 60 | | 3 | 1 | |
| | | PHA5321 | OPH | Santé communautaire | 24 | | | | 16 | | | | |
| Sciences de la Santé 3 | PHA532 | PHA5322 | OPH | Diététique et Nutrition | 24 | | | 16 | 80 | | 4 | 3 | |
| | | PHA533 | OPH | Droit Pharmaceutique et droit du travail | 30 | | 12 | 18 | 60 | | 3 | 2 | |
| Sciences du médicament 7 | PHA534 | PHA5341 | OPH | Phytopharmacie | 26 | | 8 | 16 | | | | | |
| | | PHA5342 | OPH | Pharmacie Galénique : Dermopharmacie, Cosmétologie | 26 | | 8 | 16 | 160 | | 8 | 2 | |
| | | PHA5343 | OPH | Pharmacie Clinique | 16 | | | | 8 | | | | |
| | | PHA5344 | OPH | Pharmacocinétique | 20 | | 4 | 12 | | | | | |
| | | PHA535 | OPH | Analyse des données statistiques | 24 | 24 | | 32 | 80 | | 4 | | |
| Stage d'application II | PHA536 | PHA5361 | OPH | Stage d'application II | | 96 | | 64 | 160 | | 8 | 2 | |
| | | Total enseignements | | | 218 | 120 | 48 | 214 | 600 | | 30 | | |

| M254 | | Eléments constitutifs | | | | | | | | | | |
|--------------------------|--------|-----------------------|-----|---|-----|----|-----|-----|-----|---------|-------|--|
| | | | | | CM | TP | TD | TPE | VHT | Crédits | Coeff | |
| Sciences de la santé 4 | PHA541 | | | | 36 | | 24 | 24 | 160 | 8 | 4 | |
| | | PHA5411 | OPH | Sémiologie | | | | | | | | |
| Gestion et Droit 2 | PHA542 | | | | 36 | | 24 | 16 | | | | |
| | | PHA5412 | OPH | Toxicologie d'urgence et Toxicovigilance | | | | | | | | |
| Sciences du médicament 8 | PHA543 | | | | 40 | | 40 | 40 | 120 | 6 | 2 | |
| | | PHA5421 | OPH | Gestion des Entreprises et Droit commercial | | | | | | | | |
| | | PHA5431 | OPH | Pharmacie vétérinaire | 24 | | 20 | 24 | 160 | 8 | 3 | |
| Stage d'application II | PHA544 | | | | 36 | | 24 | 32 | | | | |
| | | PHA5432 | OPH | Pharmacovigilance et pharmaco-épidémiologie | | | | | | | | |
| | | PHA5441 | OPH | Stage d'application II | | 96 | | 64 | 160 | 8 | 2 | |
| | | | | | 172 | 96 | 132 | 200 | 600 | 30 | | |
| Total enseignements | | | | | 172 | 96 | 132 | 200 | 600 | 30 | | |

OPTION BIOLOGIE

| Eléments constitutifs | | | | | | | | | | | | |
|--------------------------|--------|---------|--|-------------------------------------|--|-----|----|----|-----|-----|---------|------|
| M1S1 | | | | | | CM | TP | TD | TPE | VHT | Crédits | Coef |
| Anglais-Documentation 1 | PHA411 | PHA4111 | | Anglais-Recherche bibliographique | | | | 24 | 16 | 40 | 2 | 1 |
| Sciences de la santé 1 | PHA412 | PHA4121 | | Législation et Economie de la Santé | | 36 | | | 24 | | | |
| | | PHA4122 | | Secourisme | | 22 | | 14 | 24 | | | |
| | | PHA4123 | | Sémiologie et pathologie générale | | 30 | | 6 | 24 | 240 | 12 | 3 |
| | | PHA4124 | | Eléments de Vaccinologie | | 30 | | 6 | 24 | | | |
| Sciences biologiques 1 | PHA413 | PHA4131 | | Toxicologie | | 25 | 8 | | 22 | | | |
| | | PHA4132 | | Mycologie médicale | | 25 | 8 | | 22 | 160 | 8 | 3 |
| | | PHA4133 | | Mycologie générale | | 25 | | 5 | 20 | | | |
| Sciences du médicament 4 | PHA414 | PHA4141 | | Pharmacologie Appliquée 1 | | 20 | | 10 | 20 | | | |
| | | PHA4142 | | Eléments de Pharmacie Clinique | | 20 | | 10 | 20 | 160 | 8 | 4 |
| | | PHA4143 | | Chimie thérapeutique | | 30 | | 6 | 24 | | | |
| | | | | | | 263 | 16 | 81 | 240 | 600 | 30 | |
| Total enseignements | | | | | | | | | | | | |

| Eléments constitutifs | | | | | | | | | | | | |
|--------------------------|--------|---------|-----|---|--|-----|----|----|-----|-----|---------|------|
| M1S2 | | | | | | CM | TP | TD | TPE | VHT | Crédits | Coef |
| Sciences du médicament 5 | PHA421 | PHA4211 | BIO | Pharmacologie appliquée 2 | | 30 | | 6 | 24 | | | |
| Sciences du médicament 6 | PHA422 | PHA4212 | BIO | Galénique et biopharmacie | | 30 | | 6 | 24 | 120 | 6 | |
| | | PHA4221 | BIO | Analyse instrumentale | | 20 | | | 20 | | | 2 |
| | | PHA4222 | BIO | Conseil en officine et exécution d'une ordonnance | | 20 | | 16 | 24 | 100 | 5 | |
| Sciences biologiques 2 | PHA423 | PHA4231 | BIO | Hématologie | | 30 | | 6 | 24 | | | |
| | | PHA4232 | BIO | Immuno-pathologie | | 30 | | 6 | 24 | 120 | 6 | |
| Sciences biologiques 3 | PHA424 | PHA4241 | BIO | Bactériologie-Virologie-Hygiène | | 30 | 10 | 8 | 32 | | | 3 |
| | | PHA4242 | BIO | Biochimie clinique | | 30 | | 6 | 24 | 140 | 7 | |
| Stage d'application II | PHA425 | PHA4251 | BIO | Stage d'application 1 | | | 72 | | 48 | 120 | 6 | 3 |
| | | | | | | 220 | 82 | 54 | 244 | 600 | 30 | |
| Total enseignements | | | | | | | | | | | | |

| M2S3 | | Eléments constitutifs | | | | | | | | | |
|-------------------------------|--------|-----------------------|-----|---|-----|----|----|-----|-----|---------|-------|
| | | PHAS311 | BIO | Eléments de Recherche bibliographique | CM | TD | TP | TPE | VHT | Crédits | Coeff |
| Documentation-Bibliographie 2 | PHAS31 | PHAS311 | BIO | Eléments de Recherche bibliographique | 20 | 10 | | 10 | 40 | 2 | 1 |
| Sciences du médicament 7 | PHAS32 | PHAS321 | BIO | Radiobiologie et Radiopathologie | 12 | | 8 | | | | |
| | | PHAS322 | BIO | Pharmacocinétique | 24 | 8 | | 8 | 60 | 3 | 1 |
| Gestion et Droit 1 | PHAS33 | PHAS331 | BIO | Droit pharmaceutique, Droit du travail et Gestion des L.A.M | 35 | | | 25 | 60 | 3 | 1 |
| Sciences de la santé 4 | PHAS34 | PHAS341 | BIO | Santé communautaire | 20 | 4 | | 16 | 40 | 2 | 1 |
| Sciences Biologiques 4 | PHAS35 | PHAS351 | BIO | Biochimie clinique et Sémiologie appliquée | 30 | 10 | | 24 | 100 | 5 | 4 |
| | | PHAS352 | BIO | Parasitologie appliquée | 20 | 6 | | 10 | | | |
| | | PHAS361 | BIO | Hématologie | 26 | 8 | | 16 | 100 | 5 | |
| Sciences Biologiques 5 | PHAS36 | PHAS362 | BIO | Immunotechnologie | 26 | 8 | | 16 | | | |
| | | PHAS37 | BIO | Analyse des données statistiques | 24 | | | 16 | 40 | 2 | 2 |
| Stage d'application II | PHAS38 | PHAS381 | BIO | Stage d'application II | | | 96 | 64 | 160 | 8 | |
| Total enseignements | | | | | 237 | 54 | 96 | 223 | 600 | 30 | |

| M2S4 | | Eléments constitutifs | | | | | | | | | | | | | | | | | | | | | | | | | | | | | | | | | | | |
|-------------------------------|--------|-----------------------|---------|-----|--|--------|---------|-----|--|--------|---------|-----|--|---------|---------|-----|--------|---------|-----|--|----|-----|-----|-----|-----|---------|------|-----|--|--|--|--|--|--|--|--|--|
| | | PHA541 | PHA5411 | BIO | | PHA542 | PHA5421 | BIO | | PHA543 | PHA5431 | BIO | | PHA5432 | PHA5433 | BIO | PHA544 | PHA5441 | BIO | | CM | TD | TP | TPE | VHT | Crédits | Coef | | | | | | | | | | |
| Documentation-Bibliographie 3 | | | | | Eléments de Recherche bibliographique | | | | | | | | | | | | | | | | 14 | 34 | | 32 | 80 | 4 | 1 | | | | | | | | | | |
| Sciences de la santé 5 | | | | | Sémiologie- Etude de dossiers biologiques et cliniques | | | | | | | | | | | | | | | | 35 | 25 | | 40 | 100 | 5 | 1 | | | | | | | | | | |
| Sciences biologiques 6 | PHA543 | | | | Toxicologie d'urgence et Toxicovigilance | | | | | | | | | | | | | | | | 24 | 24 | | 32 | 80 | 13 | 4 | | | | | | | | | | |
| | | | | | Radiopharmacie | | | | | | | | | | | | | | | | | 24 | 24 | | 32 | | | 80 | | | | | | | | | |
| | | | | | Toxicologie biochimique | | | | | | | | | | | | | | | | | 30 | 30 | | 40 | | | 100 | | | | | | | | | |
| Stage d'application II | | | | | Stage d'application II | | | | | | | | | | | | | | | | | 96 | 96 | 64 | 160 | 8 | 2 | | | | | | | | | | |
| Total enseignements | | | | | | | | | | | | | | | | | | | | | | 127 | 137 | 96 | 240 | 600 | 30 | | | | | | | | | | |

OPTION INDUSTRIE

| M1S1 | | Éléments constitutifs | | | | | | | | | | CM | TP | TD | TPE | VHT | Crédits | Coeff | | |
|--------------------------|--------|-----------------------|-------------------------------------|--------|---------|---------|---------|---------|---------|---------|---------|----|-----|----|-----|-----|---------|-------|---------|---------|
| | | PHA411 | PHA4111 | PHA412 | PHA4121 | PHA4122 | PHA4123 | PHA4124 | PHA4131 | PHA4132 | PHA4133 | | | | | | | | PHA4141 | PHA4142 |
| Anglais-Documentation 1 | PHA411 | | Anglais-Recherche bibliographique | | | | | | | | | | | 24 | 16 | 40 | 2 | 1 | | |
| Sciences de la santé 1 | PHA412 | | Législation et Economie de la Santé | | | | | | | | | | | | 24 | | | | | |
| | | | Secourisme | | | | | | | | | | | | 14 | 24 | 240 | 12 | 3 | |
| | | | Sémiologie et pathologie générale | | | | | | | | | | | | 6 | 24 | | | | |
| | | | Éléments de Vaccinologie | | | | | | | | | | | | 6 | 24 | | | | |
| Sciences biologiques 2 | PHA413 | | Toxicologie | | | | | | | | | | | | 22 | | | | | |
| | | | Mycologie médicale | | | | | | | | | | | | | 22 | 160 | 8 | 3 | |
| | | | Mycologie générale | | | | | | | | | | | | 5 | 20 | | | | |
| Sciences du médicament 4 | PHA414 | | Pharmacologie Appliquée 1 | | | | | | | | | | | | 20 | | | | | |
| | | | Éléments de Pharmacie Clinique | | | | | | | | | | | | | 10 | 20 | 160 | 8 | 4 |
| | | | Chimie thérapeutique | | | | | | | | | | | | | 6 | 24 | | | |
| Total enseignements | | | | | | | | | | | | | 263 | 16 | 81 | 240 | 600 | 30 | | |

| M1S2 | | Éléments constitutifs | | | | | | | | | | CM | TP | TD | TPE | VHT | Crédits | coeff | | |
|--------------------------|--------|-----------------------|--|---------|---------|---------|---------|---------|---------|---------|---------|----|-----|----|-----|-----|---------|-------|----|---|
| | | PHA421 | PHA4211 | PHA4212 | PHA4221 | PHA4222 | PHA4223 | PHA4224 | PHA4231 | PHA4232 | PHA4233 | | | | | | | | | |
| Biotechnologies 1 | PHA421 | | Pharmacotechnie industrielle | | | | | | | | | | | | 16 | 16 | 200 | 10 | 2 | |
| | | | Génie génétique et fermentation | | | | | | | | | | | | | 18 | 32 | | | |
| | | | Pharmacologie appliquée 2 | | | | | | | | | | | | | 6 | 24 | | | |
| Sciences du médicament 8 | PHA422 | | Biochimie et Toxicologie appliquée à l'expertise | | | | | | | | | | | | | 10 | 32 | 280 | 14 | 3 |
| | | | Expertise analytique des médicaments | | | | | | | | | | | | | | 32 | | | |
| | | | Conseil en officine | | | | | | | | | | | | | | 24 | | | |
| Stage d'application I | PHA423 | | Stage d'application I | | | | | | | | | | | 72 | | 120 | 6 | 3 | | |
| Total enseignements | | | | | | | | | | | | | 202 | 98 | 60 | 240 | 600 | 30 | | |

| M2S3 | Eléments constitutifs | | | | | | | | | |
|--|-----------------------|-----|---------|-----|-----|-----|----|-----|-----|----|
| | | | | | | | | | | |
| Documentation- Bibliographie 3 | PHA531 | IND | | | | | | | | |
| | | | PHA5311 | IND | 12 | 8 | | | | |
| Gestion et Droit 2 | | | PHA5312 | IND | 12 | 8 | | | 40 | 2 |
| | PHA532 | IND | PHA5321 | IND | 6 | 24 | | | 100 | 5 |
| Biotechnologies 2 | | | PHA5322 | IND | 4 | 16 | | | | |
| | PHA533 | IND | PHA5331 | IND | 6 | 24 | | | | |
| Sciences du médicament 10 | | | PHA5332 | IND | 4 | 16 | | | 140 | 7 |
| | PHA534 | IND | PHA5333 | IND | 4 | 16 | | | | |
| Stage d'application II | | | PHA5341 | IND | 6 | 24 | | | 100 | 5 |
| | PHA535 | IND | PHA5342 | IND | 24 | 16 | | | | |
| Analyse des données et Statistiques | | | PHA5351 | IND | 84 | | | | 140 | 7 |
| | PHA536 | IND | PHA5361 | IND | 24 | 32 | | | 80 | 4 |
| Total enseignements | | | | | | | | | | |
| | | | | | 198 | 108 | 54 | 240 | 600 | 30 |

| M2S4 | Eléments constitutifs | | | | | CM | TP | TD | TPE | VHT | Crédits | Coeff |
|----------------------------|-----------------------|---------|-----|--|------------|-----------|------------|------------|------------|-----------|---------|-------|
| | | | | | | | | | | | | |
| Sciences du médicament 13 | PHA541 | PHA5411 | IND | Pharmacie galénique, dermopharmacie | 42 | | 42 | 56 | 140 | 18 | 5 | |
| | | PHA5412 | IND | Contrôle des médicaments | 42 | | 30 | 48 | 120 | | | |
| | | PHA5413 | IND | Pharmacovigilance et pharmaco-épidémiologie | 40 | | 20 | 40 | 100 | | | |
| Méthodologie 2 | PHA542 | PHA5421 | IND | Analyses physicochimiques et Instrumentation | 34 | | 14 | 32 | 80 | 4 | 2 | |
| Stage d'application I2 | PHA543 | PHA5431 | IND | Stage d'application II | | 96 | | 64 | 160 | 8 | 2 | |
| Total enseignements | | | | | 158 | 96 | 106 | 240 | 600 | 30 | | |

DOCTORAT

| D1S1 | | Eléments constitutifs | | | | Séminaire | TPE | VHT | Crédits | Coeff | | |
|----------------------------------|--------|-----------------------|---|--|-----|-----------|-----|-----|---------|-------|---------|-------|
| | | | | | | | | | | | | |
| Méthodologie 3 | PHA611 | PHA6111 | Méthodologie de la recherche : Rédaction et présentation scientifique | | 60 | 90 | 300 | 15 | 4 | | | |
| | | PHA6112 | Bioéthique et éthique de la recherche | | 60 | 90 | | | | | | |
| Gestion et droit 3 | PHA612 | PHA6121 | Gestion de la qualité | | 60 | 90 | 300 | 15 | 4 | | | |
| | | PHA6122 | Biosécurité et Bonnes pratiques | | 60 | 90 | | | | | | |
| | | Total enseignements | | | 240 | 360 | 600 | 30 | | | | |
| | | | | | | | | | | | | |
| | | | | | | | | | | | | |
| D1S2 | | Eléments constitutifs | | | | CM | TP | TD | TPE | VHT | Crédits | Coeff |
| | | | | | | | | | | | | |
| Préparation de la thèse | PHA621 | PHA6211 | Préparation et Rédaction de la thèse de thèse | | 180 | 120 | 300 | 15 | 4 | | | |
| Rédaction et Soutenance de thèse | PHA622 | PHA6221 | Soutenance de thèse | | | 300 | 300 | 15 | 4 | | | |
| | | Total enseignements | | | 0 | 180 | 0 | 420 | 600 | 30 | | |

Les différentes formes d'enseignement sont : le cours magistral, les travaux pratiques, les travaux dirigés

Les cours se déroulent dans les locaux de l'institution ou en ligne via la plate-forme Microsoft Teams.

Pour la Filière Médecine : les travaux pratiques concernent des matières telles que l'anatomie pathologique, la bactériologie, la biochimie, la parasitologie, etc.

Pour la Filière Dentaire :

Pour la Filière Pharmacie :

Ils se déroulent au CAPMED, centre conçu à cet effet

Pour être éligible aux examens, l'étudiant doit accumuler un taux de présence en cours de 60% minimum

C - Dispositifs d'accompagnement prévus

En cas d'arrêt dans la progression normale des études, il est prévu certaines mesures d'accompagnement dictées par le niveau et les faibles résultats obtenus par un étudiant dans une cohorte.

Dans cette position, l'étudiant bénéficiera de cours supplémentaires particuliers et éventuellement bénéficiera d'encadrement et de conseils sous forme de tutorat. La durée de cette position est laissée à la discrétion de la commission de promotion.

Il sera toujours notifié à l'étudiant les raisons de la mise dans cette position, la quantité et la nature du travail supplémentaire selon les inscriptions académiques. En dehors de toute dérogation les frais sont obligatoires.

D - Organisation de l'apprentissage

Ces dispositions spéciales concernent tout étudiant qui ne valide pas les unités d'enseignement au cours du même semestre ;

Dans tous les cas, aucun étudiant n'est autorisé à s'inscrire à 4 unités d'enseignement au cours du même semestre en plus des unités d'enseignement et matières de reprise.

L'étudiant en position de reprise est tenu au respect scrupuleux de la réglementation en matière d'assiduité sous risque d'exclusion définitive.

Le traitement de certaines situations particulièrement complexes relève de la discrétion du comité en place à cet effet. Les étudiants renvoyés ont cependant la

possibilité de faire appel de la décision du comité, en respectant la démarche mise en place dans le manuel de procédures.

E - Validations et passages

La validation des enseignements est semestrielle sur la base de l'acquisition des 30 crédits.

Du fait de la semestrialisation complète il existe pour chaque semestre une inscription administrative et une inscription pédagogique

Les UE sont validées pour une moyenne d'au moins 10/20. Toute UE validée est capitalisée et ne sera pas reprise même en cas de non passage en année supérieure.

Tout étudiant non admis à la session en cours est autorisé à s'inscrire à la session de rattrapage pour les épreuves des matières des unités d'enseignement non acquises où il a obtenu une note inférieure à 10/20.

Seules les unités d'enseignement acquies avec une moyenne égale ou supérieure à 10/20 sont capitalisées et deviennent transférables en cas de changement de parcours par l'étudiant.

Les Travaux Pratiques (TP) et Travaux Dirigés (TD) doivent être validés au niveau de chaque Unité d'enseignement. L'absence de validation des TP et/ou TD entraîne l'absence de validation de l'unité d'enseignement.

Les stages hospitaliers doivent être validés séparément.

Entre les différents niveaux de diplôme, il faut avoir acquis l'ensemble des crédits pour pouvoir s'inscrire c'est-à-dire avoir capitalisé 180 crédits pour s'inscrire en Master et 300 crédits pour s'inscrire en doctorat.

La validation des enseignements est semestrielle, Il faut avoir acquis l'ensemble des 30 crédits du semestre soit 60 crédits sur l'année pour le passage au niveau supérieur. À défaut de validation de l'ensemble des UE l'admission en année supérieure est possible si au moins 70 % des crédits ont été validés sur les deux semestres antérieurs.

Il n'est pas opté pour la compensation entre UE, donc toutes les UE doivent être validées séparément dans le cursus (conformément à la pratique de validation des modules depuis la création de l'école SCIMD).

Aucune année ne peut être triplée (sauf conditions exceptionnelles notamment en L3).
En cas de redoublement :

- les stages hospitaliers qui restent obligatoires doivent être validés;
- toute unité d'enseignement validée est conservée et non reprise.

F - Stages

L'encadrement pratique des étudiants est sous la responsabilité conjointe du conseil pédagogique de l'école de Médecine Saint Christopher Iba Mar DIOP et des responsables des services hospitaliers partenaires.

Au cours du stage hospitalier, des enseignements théoriques programmés et organisés par le comité pédagogique pourront être dispensés par les enseignants encadreurs des services hospitaliers, liés à l'école de Médecine Saint Christopher Iba Mar DIOP par des contrats individuels de prestations de services.

L'étudiant effectuant le stage doit être un étudiant à temps plein et avec une inscription administrative et pédagogique en règle.

Pour être admis à faire un stage en médecine, l'étudiant doit être au moins en deuxième année de Licence des études médicales pour pouvoir démarrer les stages en soins infirmiers avant d'accéder aux stages sémiologiques et aux spécialités.

Accompagnée de la fiche individuelle d'évaluation, et des objectifs clairement définis, la lettre de mise en stage permet d'introduire les étudiants des différents semestres au lieu de stage habituellement constitués d'établissements hospitaliers liés à l'institution par une convention de partenariat.

G - Discipline

Il est recommandé d'observer les règles strictes de conduite avec les enseignants, les collègues et le personnel.

Une tenue vestimentaire correcte est exigée au sein de l'établissement

Il est recommandé d'adopter une attitude non compromettante au cours des examens. Toute attitude enfreignant le code disciplinaire sera suivie de traduction devant un conseil disciplinaire avec des sanctions allant de l'avertissement à l'exclusion définitive de l'université, et à l'emprisonnement pour le cas particulier de la fraude pendant les examens.

III/ - REGLEMENT INTERIEUR

ARTICLE 1 SUR LA DISCIPLINE

L'Ecole entend une adhésion totale de tous les étudiants, aux règles d'éthique et de bonne conduite dans toutes les circonstances, au cours de leurs études médicales.

Tout manquement pourrait entraîner des mesures disciplinaires et conduire à la mise en position de probation, à la suspension, voire à l'exclusion définitive.

En toutes circonstances, L'étudiant doit tendre à être professionnel et se distinguer dans la tenue et le comportement d'un professionnel de santé.

Liste non exhaustive pouvant être à la base de mesures disciplinaires :

1. Harcèlement ou discrimination d'étudiants, du fait du genre, de l'orientation sexuelle, de la race, de la religion, de l'origine ethnique. Notions sur lesquelles s'est appesantie le manuel de procédures
2. Victimisation des étudiants au motif de rituels d'Initiation
3. L'intimidation
4. Tricherie au cours des examens, en recopiant sur d'autres, ou en utilisant des méthodes de communication extérieures
5. Plagiat
6. Vol ou détérioration du matériel de l'Ecole ou d'un autre étudiant
7. Usage de tabac aux lieux non autorisés
8. Retards et départs prématurés fréquents des cours et de l'Ecole
9. Grossièretés et manque de respect à l'administration, aux professeurs, et aux autres étudiants
10. Utilisation de drogue ou substances prohibés à l'Ecole
11. Consommation d'alcool à l'Ecole
12. Ecart de langage, et injures
13. Action délibérée pour empêcher un étudiant ou un groupe d'étudiants d'étudier normalement
14. Comportement répréhensible et inapproprié de nature à hypothéquer la réputation de l'Ecole et ses rapports avec les autres établissements d'enseignement
15. Falsification et reproduction de relevés officiels.

En plus de cette liste, l'action peut viser tout étudiant qui ne respecte pas les règlements et procédures du Livret. Aussi bien à l'intérieur qu'en dehors de l'Ecole.

MEDECINE

PHARMACIE

DENTAIRE